



ประกาศเทศบาลเมืองเพชรบูรณ์

เรื่อง ประกาศใช้แผนพัฒนาท้องถิ่น (พ.ศ.๒๕๖๖ - ๒๕๗๐) แก้ไข ครั้งที่ ๑/๒๕๖๖

ตามที่เทศบาลเมืองเพชรบูรณ์ ได้จัดทำแผนพัฒนาท้องถิ่น (พ.ศ.๒๕๖๖ - ๒๕๗๐) แก้ไข ครั้งที่ ๑/๒๕๖๖ ตามระเบียบกระทรวงมหาดไทยว่าด้วยการจัดทำแผนพัฒนาขององค์กรปกครองส่วนท้องถิ่น พ.ศ.๒๕๔๘ และแก้ไขเพิ่มเติมถึง (ฉบับที่ ๓) พ.ศ.๒๕๖๑ โดยได้รับความเห็นชอบจากผู้บริหารท้องถิ่นแล้ว นั้น

อาศัยอำนาจตามความในหมวดที่ ๔ ข้อ ๒๑ แห่งระเบียบกระทรวงมหาดไทยว่าด้วยการจัดทำแผนพัฒนาขององค์กรปกครองส่วนท้องถิ่น พ.ศ.๒๕๔๘ และแก้ไขเพิ่มเติมถึง (ฉบับที่ ๓) พ.ศ.๒๕๖๑ จึงประกาศใช้แผนพัฒนาท้องถิ่น (พ.ศ.๒๕๖๖ - ๒๕๗๐) แก้ไข ครั้งที่ ๑/๒๕๖๖ เพื่อเป็นแนวทางในการพัฒนาท้องถิ่นต่อไป

จึงประกาศให้ทราบโดยทั่วกัน

ประกาศ ณ วันที่ ๑๗ กุมภาพันธ์ พ.ศ. ๒๕๖๖

(นายเสกสรร นียมเพ็ง)

นายกเทศมนตรีเมืองเพชรบูรณ์

สำเนาถูกต้อง

(นางสาวธัญญามาส สิริโชคธนากาญจน์)

นักวิเคราะห์นโยบายและแผนชำนาญการ

คำนำ

ตามที่เทศบาลเมืองเพชรบูรณ์ ได้ประกาศใช้แผนพัฒนาท้องถิ่น (พ.ศ. ๒๕๖๖ - ๒๕๗๐) เมื่อวันที่ ๒๕ ตุลาคม ๒๕๖๕ ตามระเบียบกระทรวงมหาดไทยว่าด้วยการจัดทำแผนพัฒนาขององค์กรปกครองส่วนท้องถิ่น พ.ศ.๒๕๕๘ และแก้ไขเพิ่มเติมถึง (ฉบับที่ ๓) พ.ศ.๒๕๖๑ ไปแล้ว นั้น

เทศบาลเมืองเพชรบูรณ์ จึงมีความจำเป็นต้องแก้ไขแผนพัฒนาท้องถิ่น (พ.ศ.๒๕๖๖ - ๒๕๗๐) ให้สอดคล้องกับยุทธศาสตร์ชาติ ๒๐ ปี (พ.ศ.๒๕๖๑ - ๒๕๗๐) แผนพัฒนาเศรษฐกิจและสังคมแห่งชาติ ฉบับที่ ๑๓ (พ.ศ.๒๕๖๖ - ๒๕๗๐) เป้าหมายการพัฒนาที่ยั่งยืน (Sustainable Development Goals: SDGs) แผนพัฒนาจังหวัด/กลุ่มจังหวัด/ภาค ยุทธศาสตร์ขององค์กรปกครองส่วนท้องถิ่นในเขตจังหวัด มีความสัมพันธ์ในเชิงพื้นที่และเป็นการบูรณาการเชิงยุทธศาสตร์ ตามหนังสือกระทรวงมหาดไทย ที่ มท ๐๘๑๐.๓/ว ๖๐๘๖ ลงวันที่ ๑๙ สิงหาคม ๒๕๖๕ เรื่อง ชักซ้อมแนวทางปฏิบัติการใช้แผนพัฒนาท้องถิ่นขององค์กรปกครองส่วนท้องถิ่นเพื่อจัดทำบริการสาธารณะหรือกิจกรรมสาธารณะ

อาศัยอำนาจตามระเบียบกระทรวงมหาดไทยว่าด้วยการจัดทำแผนพัฒนาขององค์กรปกครองส่วนท้องถิ่น พ.ศ.๒๕๕๘ และแก้ไขเพิ่มเติมถึง (ฉบับที่ ๓) พ.ศ.๒๕๖๑ หมวด ๔ ข้อ ๒๑ และข้อ ๒๔ จึงได้จัดทำแผนพัฒนาท้องถิ่น (พ.ศ.๒๕๖๖ - ๒๕๗๐) แก้ไข ครั้งที่ ๑/๒๕๖๖ เพื่อใช้เป็นแผนพัฒนาท้องถิ่น และแก้ไขปัญหากับประชาชนในเขตเทศบาลเมืองเพชรบูรณ์ต่อไป

เทศบาลเมืองเพชรบูรณ์
กุมภาพันธ์ ๒๕๖๖

สารบัญ

	หน้า
คำนำ	
สารบัญ	
บันทึกหลักการและเหตุผล	๑
ส่วนที่ ๒ ยุทธศาสตร์องค์กรปกครองส่วนท้องถิ่น	
(๑) ความสัมพันธ์ระหว่างแผนพัฒนาระดับมหภาค	๒ - ๑๓
(๒) ยุทธศาสตร์ขององค์กรปกครองส่วนท้องถิ่น	๑๔ - ๒๒
ส่วนที่ ๓ การนำแผนพัฒนาท้องถิ่นไปสู่การปฏิบัติ	๒๓ - ๒๕

หลักการและเหตุผล
การแก้ไขแผนพัฒนาท้องถิ่น (พ.ศ.๒๕๖๖ - ๒๕๗๐) ครั้งที่ ๑/๒๕๖๖
เทศบาลเมืองเพชรบูรณ์

หลักการ

ตามที่เทศบาลเมืองเพชรบูรณ์ ได้ประกาศใช้แผนพัฒนาท้องถิ่น (พ.ศ. ๒๕๖๖ - ๒๕๗๐) ของเทศบาลเมืองเพชรบูรณ์ เมื่อวันที่ ๒๕ ตุลาคม ๒๕๖๔ เพื่อใช้เป็นแนวทางในการพัฒนาและเป็นกรอบในการจัดทำงบประมาณรายจ่ายประจำปี งบประมาณรายจ่ายเพิ่มเติม และงบประมาณจากเงินสะสม นั้น

ระเบียบกระทรวงมหาดไทยว่าด้วยการจัดทำแผนพัฒนาขององค์กรปกครองส่วนท้องถิ่น พ.ศ.๒๕๔๘ และแก้ไขเพิ่มเติมถึง (ฉบับที่ ๓) พ.ศ.๒๕๖๑ หมวดที่ ๔ การแก้ไข การเพิ่มเติมหรือการเปลี่ยนแปลงแผนพัฒนา

ข้อ ๒๑ การแก้ไขแผนพัฒนาท้องถิ่นเป็นอำนาจของผู้บริหารท้องถิ่น

เมื่อผู้บริหารท้องถิ่นได้เห็นชอบแผนพัฒนาท้องถิ่นที่แก้ไขแล้ว ให้ปิดประกาศให้ประชาชนทราบโดยเปิดเผยไม่น้อยกว่าสามสิบวันนับแต่วันที่ผู้บริหารท้องถิ่นเห็นชอบ พร้อมทั้งแจ้งสภาท้องถิ่น อำเภอ และจังหวัดทราบด้วย

เนื่องจากหนังสือกระทรวงมหาดไทย ที่ มท ๐๘๑๐.๓/ว ๖๐๘๖ ลงวันที่ ๑๙ สิงหาคม ๒๕๖๕ เรื่อง ชักซ้อมแนวทางปฏิบัติการใช้แผนพัฒนาท้องถิ่นขององค์กรปกครองส่วนท้องถิ่นเพื่อจัดทำบริการสาธารณะหรือกิจกรรมสาธารณะ แจ้งเมื่อมีราชกิจจานุเบกษาประกาศใช้แผนพัฒนาเศรษฐกิจและสังคมแห่งชาติ ฉบับที่ ๑๓ (พ.ศ.๒๕๖๖ - ๒๕๗๐) ให้องค์กรปกครองส่วนท้องถิ่นนำหมุดหมายในแผนพัฒนาเศรษฐกิจและสังคมแห่งชาติ ฉบับที่ ๑๓ มาจัดทำรายละเอียดที่มีความสอดคล้องหรือเชื่อมโยงกับยุทธศาสตร์ชาติ ๒๐ ปี แผนพัฒนาจังหวัด/กลุ่มจังหวัด/ภาค ยุทธศาสตร์การพัฒนาขององค์กรปกครองส่วนท้องถิ่นในเขตจังหวัด และยุทธศาสตร์ขององค์กรปกครองส่วนท้องถิ่น ในส่วนที่ ๒ ยุทธศาสตร์ขององค์กรปกครองส่วนท้องถิ่นและส่วนที่ ๓ การนำแผนพัฒนาท้องถิ่นไปสู่การปฏิบัติ โดยเป็นอำนาจของผู้บริหารท้องถิ่นในการดำเนินการตามระเบียบกระทรวงมหาดไทยว่าด้วยการจัดทำแผนพัฒนาขององค์กรปกครองส่วนท้องถิ่น พ.ศ.๒๕๔๘ และที่แก้ไขเพิ่มเติม ข้อ ๔ และข้อ ๒๑ มาดำเนินการโดยอนุโลมและให้ใช้เป็นการแก้ไขแผนพัฒนาท้องถิ่น ทั้งนี้ ให้ดำเนินการให้แล้วเสร็จภายใน ๑๒๐ วันนับแต่วันประกาศใช้ในราชกิจจานุเบกษา

เหตุผล

เทศบาลเมืองเพชรบูรณ์ มีความจำเป็นต้องแก้ไขแผนพัฒนาท้องถิ่น (พ.ศ.๒๕๖๖ - ๒๕๗๐) ให้สอดคล้องกับยุทธศาสตร์ชาติ ๒๐ ปี (พ.ศ.๒๕๖๑ - ๒๕๗๐) แผนพัฒนาเศรษฐกิจและสังคมแห่งชาติ ฉบับที่ ๑๓ (พ.ศ.๒๕๖๖ - ๒๕๗๐) เป้าหมายการพัฒนาที่ยั่งยืน (Sustainable Development Goals: SDGs) แผนพัฒนาจังหวัด/กลุ่มจังหวัด/ภาค ยุทธศาสตร์ขององค์กรปกครองส่วนท้องถิ่นในเขตจังหวัด มีความสัมพันธ์ในเชิงพื้นที่และเป็นการบูรณาการเชิงยุทธศาสตร์ จึงได้จัดทำแผนพัฒนาท้องถิ่น (พ.ศ.๒๕๖๖ - ๒๕๗๐) แก้ไข ครั้งที่ ๑/๒๕๖๖ ของเทศบาลเมืองเพชรบูรณ์ขึ้น

แผนพัฒนาท้องถิ่น (พ.ศ. ๒๕๖๖ - ๒๕๗๐)

แก้ไข ครั้งที่ ๑/๒๕๖๖

ส่วนที่ ๒ : ยุทธศาสตร์การพัฒนา

องค์กรปกครองส่วนท้องถิ่น

ส่วนที่ ๒

ยุทธศาสตร์การพัฒนางองค์กรปกครองส่วนท้องถิ่น

(๑) ความสัมพันธ์ระหว่างแผนพัฒนามาระดับมหภาค

๑) ยุทธศาสตร์ชาติ ๒๐ ปี (พ.ศ. ๒๕๖๑ - ๒๕๘๐)

ยุทธศาสตร์ชาติ ๒๐ ปี (พ.ศ. ๒๕๖๑-๒๕๘๐) เป็นยุทธศาสตร์ชาติฉบับแรกของประเทศไทย ตามรัฐธรรมนูญแห่งราชอาณาจักรไทย ซึ่งจะต้องนำไปสู่การปฏิบัติเพื่อให้บรรลุวิสัยทัศน์ คือ “ประเทศไทยมีความมั่นคง มั่งคั่ง ยั่งยืน เป็นประเทศที่พัฒนาแล้ว ด้วยการพัฒนาตามหลักปรัชญาของเศรษฐกิจพอเพียง” โดยมีเป้าหมายการพัฒนาประเทศ คือ “ประเทศชาติมั่นคง ประชาชนมีความสุข เศรษฐกิจพัฒนาอย่างต่อเนื่อง สังคมเป็นธรรม ฐานทรัพยากรธรรมชาติยั่งยืน”

ยุทธศาสตร์ชาติ ๒๐ ปี (พ.ศ. ๒๕๖๑ - ๒๕๘๐) แบ่งออกเป็น ๖ ยุทธศาสตร์

๑. ยุทธศาสตร์ชาติด้านความมั่นคง ประกอบด้วย ๕ ประเด็น ได้แก่

- (๑) การรักษาความสงบภายในประเทศ
- (๒) การป้องกันและแก้ไขปัญหามีผลกระทบต่อความมั่นคง
- (๓) การพัฒนาศักยภาพของประเทศให้พร้อมเผชิญภัยคุกคามที่กระทบต่อความมั่นคงของชาติ
- (๔) การบูรณาการความร่วมมือด้านความมั่นคงกับอาเซียนและนานาชาติรวมถึงองค์กรภาครัฐและที่มีใช้ภาครัฐ
- (๕) การพัฒนากลไกการบริหารจัดการความมั่นคงแบบองค์รวม

๒. ยุทธศาสตร์ชาติด้านการสร้างความสามารถในการแข่งขัน ประกอบด้วย ๕ ประเด็น ได้แก่

- (๑) การเกษตรสร้างมูลค่า
- (๒) อุตสาหกรรมและบริการแห่งอนาคต
- (๓) สร้างความหลากหลายด้านการท่องเที่ยว
- (๔) โครงสร้างพื้นฐาน เชื่อมไทย เชื่อมโลก
- (๕) พัฒนาเศรษฐกิจบนพื้นฐานผู้ประกอบการยุคใหม่

๓. ยุทธศาสตร์ชาติด้านการพัฒนาและเสริมสร้างศักยภาพทรัพยากรมนุษย์ ประกอบด้วย

๗ ประเด็น ได้แก่

- (๑) การปรับเปลี่ยนค่านิยมและวัฒนธรรม
- (๒) การพัฒนาศักยภาพคนตลอดช่วงชีวิต
- (๓) ปฏิรูปกระบวนการเรียนรู้ที่ตอบสนองต่อการเปลี่ยนแปลงในศตวรรษที่ ๒๑
- (๔) การตระหนักถึงพหุปัญญาของมนุษย์ที่หลากหลาย
- (๕) การเสริมสร้างให้คนไทยมีสุขภาวะที่ดี ครอบคลุมทั้งด้านกาย ใจ สติปัญญาและสังคม
- (๖) การสร้างสภาพแวดล้อมที่เอื้อต่อการพัฒนาและเสริมสร้างศักยภาพทรัพยากรมนุษย์
- (๗) การเสริมสร้างศักยภาพการกีฬาในการสร้างคุณค่าทางสังคมและพัฒนาประเทศ

๔. ยุทธศาสตร์ชาติด้านการสร้างโอกาสและความเสมอภาคทางสังคม ประกอบด้วย ๔

ประเด็น ได้แก่

- (๑) การลดความเหลื่อมล้ำ สร้างความเป็นธรรมในทุกมิติ
- (๒) การกระจายศูนย์กลางความเจริญทางเศรษฐกิจ สังคมและเทคโนโลยี

/(๓) การเสริมสร้าง...

(๓) การเสริมสร้างพลังทางสังคม

(๔) การเพิ่มขีดความสามารถของชุมชนท้องถิ่นในการพัฒนา การพึ่งตนเองและการจัดการตนเอง

๕. ยุทธศาสตร์ชาติด้านการสร้างการเติบโตบนคุณภาพชีวิตที่เป็นมิตรกับสิ่งแวดล้อม

ประกอบด้วย ๖ ประเด็น ได้แก่

(๑) สร้างการเติบโตอย่างยั่งยืนบนสังคมเศรษฐกิจสีเขียว

(๒) สร้างการเติบโตอย่างยั่งยืนบนสังคมเศรษฐกิจภาคทะเล

(๓) สร้างการเติบโตอย่างยั่งยืนบนสังคมที่เป็นมิตรต่อสภาพภูมิอากาศ

(๔) พัฒนาพื้นที่เมือง ชนบท เกษตรกรรมและอุตสาหกรรมเชิงนิเวศ มุ่งเน้นความเป็นเมืองที่เติบโตอย่างต่อเนื่อง

(๕) พัฒนาความมั่นคง น้ำ พลังงาน และเกษตรที่เป็นมิตรต่อสิ่งแวดล้อม

(๖) ยกระดับกระบวนการตัดสินใจเพื่อกำหนดอนาคตประเทศ

๖. ยุทธศาสตร์ชาติด้านการปรับสมดุลและพัฒนาระบบการบริหารจัดการภาครัฐ

ประกอบด้วย ๘ ประเด็น ได้แก่

(๑) ภาครัฐที่ยึดประชาชนเป็นศูนย์กลาง ตอบสนองความต้องการ และให้บริการอย่างสะดวก รวดเร็ว โปร่งใส

(๒) ภาครัฐบริหารงานแบบบูรณาการโดยมียุทธศาสตร์ชาติเป็นเป้าหมายและเชื่อมโยงการพัฒนา ในทุกระดับ ทุกประเด็น ทุกภารกิจ และทุกพื้นที่

(๓) ภาครัฐมีขนาดเล็ก gọn เหมาะสมกับภารกิจ ส่งเสริมให้ประชาชนและทุกภาคส่วนมีส่วนร่วมในการพัฒนาประเทศ

(๔) ภาครัฐมีความทันสมัย

(๕) บุคลากรภาครัฐเป็นคนดีและเก่ง ยึดหลักคุณธรรม จริยธรรม มีจิตสำนึก มีความสามารถสูง มุ่งมั่น และเป็นมืออาชีพ

(๖) ภาครัฐมีความโปร่งใส ปลอดการทุจริตและประพฤติมิชอบ

(๗) กฎหมายมีความสอดคล้องเหมาะสมกับบริบทต่างๆ และมีเท่าที่จำเป็น

(๘) กระบวนการยุติธรรมเคารพสิทธิมนุษยชนและปฏิบัติต่อประชาชนโดยเสมอภาค

๒) แผนพัฒนาเศรษฐกิจและสังคมแห่งชาติ ฉบับที่ ๑๓ (พ.ศ.๒๕๖๖ - ๒๕๗๐)

แผนพัฒนาเศรษฐกิจและสังคมแห่งชาติ ฉบับที่ ๑๓ บนพื้นฐานของยุทธศาสตร์ชาติ ๒๐ ปี (พ.ศ. ๒๕๖๑ - ๒๕๘๐) โดยกำหนดทิศทางของแผนพัฒนาเศรษฐกิจและสังคมแห่งชาติ ฉบับที่ ๑๓ ให้ประเทศสามารถก้าวข้ามความท้าทายต่างๆ เพื่อให้ “ประเทศไทยมีความมั่นคง มั่งคั่ง ยั่งยืน เป็นประเทศพัฒนาแล้ว ด้วยการพัฒนาตามหลักปรัชญาของเศรษฐกิจพอเพียง” ตามเจตนารมณ์ของยุทธศาสตร์ชาติได้ อาศัยหลักการและแนวคิด ๔ ประการ ดังนี้

(๑) หลักปรัชญาของเศรษฐกิจพอเพียง โดยสืบสาน รักษา ต่อยอดการพัฒนาตามหลักปรัชญาของเศรษฐกิจพอเพียง ผ่านการกำหนดทิศทางการพัฒนาประเทศอย่างมีเหตุผล ความพอประมาณ ภูมิคุ้มกันบนฐานของความรู้ คุณธรรม และความเพียร โดยคำนึงถึงความสอดคล้องกับสถานการณ์และเงื่อนไขระดับประเทศและระดับโลกทั้งในปัจจุบันและอนาคตอันใกล้ และศักยภาพของทุนทางเศรษฐกิจ ทุนทางสังคม และทุนทางทรัพยากรธรรมชาติและสิ่งแวดล้อมของประเทศ ให้ความสำคัญกับการเสริมสร้างความสมดุลในมิติ

/ได้อย่างยั่งยืน...

ต่างๆ ทั้งความสมดุลระหว่างการพัฒนาความสามารถในการแข่งขันกับต่างประเทศ กับความสามารถในการพึ่งตนเองได้อย่างมั่นคง ความสมดุลทางธรรมชาติเพื่อให้คนอยู่ร่วมกับทรัพยากรธรรมชาติและสิ่งแวดล้อมได้อย่างยั่งยืนรวมถึงการบริหารจัดการองค์ความรู้ต่างๆ ของประเทศให้พร้อมรับกับความเสี่ยงที่เกิดจากการเปลี่ยนแปลงทั้งภายนอกและภายในประเทศ นอกจากนี้ ในการวางแผนและการขับเคลื่อนแผนไปสู่การปฏิบัติ ต้องอาศัยองค์ความรู้ทางวิชาการที่รอบด้านและพิจารณาด้วยความรอบคอบ ควบคู่กับการยึดถือผลประโยชน์ของประชาชนส่วนรวมเป็นที่ตั้ง และมุ่งมั่นผลักดันให้การพัฒนابرลุเป้าหมายที่ตั้งไว้

(๒) การสร้างความสามารถในการ “ล้มแล้ว ลุกไว” โดยมุ่งเน้นการพัฒนาใน ๓ ระดับ ประกอบด้วย ๑) การพร้อมรับ หรือ ระดับ “อยู่รอด” ในการแก้ไขข้อจำกัดหรือจุดอ่อนที่มีอยู่ ซึ่งเป็นผลให้ประชาชนประสบความยากลำบากในการดำรงชีวิต หรือทำให้ประเทศมีความเปราะบางต่อการเปลี่ยนแปลงจากภายนอกและภายใน รวมถึงการสร้างความพร้อมในทุกระดับในการรับมือกับสภาวะวิกฤติที่อาจเกิดขึ้นให้สามารถฟื้นคืนสู่ภาวะปกติได้อย่างรวดเร็ว ๒) การปรับตัว หรือ ระดับ “พอเพียง” ในการปรับเปลี่ยนปัจจัยที่จำเป็นเพื่อเสริมสร้างความมั่นคงทางเศรษฐกิจ สังคม และสิ่งแวดล้อม ตั้งแต่ในระดับครอบครัว ชุมชน พื้นที่ และประเทศ รวมถึงปรับทิศทาง รูปแบบ และแนวทางการพัฒนาให้สอดคล้องกับกระแสการเปลี่ยนแปลงของโลกยุคใหม่ และ ๓) การเปลี่ยนแปลงเพื่อพร้อมเติบโตอย่างยั่งยืน หรือ ระดับ “ยั่งยืน” ในการผลักดันให้เกิดการเปลี่ยนแปลงเชิงโครงสร้างในมิติต่างๆ เพื่อเสริมสร้างความสามารถของบุคคลและสังคมในการพัฒนาอย่างต่อเนื่อง รวมทั้งเพื่อสนับสนุนให้ประเทศสามารถเติบโตได้อย่างมีคุณภาพและยั่งยืน

(๓) เป้าหมายการพัฒนาอย่างยั่งยืนของสหประชาชาติ โดยกำหนดทิศทางการพัฒนาที่อยู่บนพื้นฐานของแนวคิด “ไม่ทิ้งใครไว้ข้างหลัง” มุ่งเสริมสร้างคุณภาพชีวิตที่ดีให้กับประชาชนทุกกลุ่มทั้งในมิติของการมีปัจจัยที่จำเป็นสำหรับการดำรงชีวิตขั้นพื้นฐานที่เพียงพอ การมีสภาพแวดล้อมที่ดี การมีปัจจัยสนับสนุนให้มีสุขภาพที่สมบูรณ์ทั้งทางร่างกายและจิตใจ การมีโอกาที่จะใช้ศักยภาพของตนในการสร้างความ เป็นอยู่ที่ดี และการมุ่งมั่นต่อทรัพยากรธรรมชาติและสิ่งแวดล้อมที่ดีไปยังคนรุ่นต่อไป

(๔) การพัฒนาเศรษฐกิจชีวภาพ เศรษฐกิจหมุนเวียน เศรษฐกิจสีเขียว (Bio-Circular-Green Economy : BCG) โดยให้ความสำคัญกับการประยุกต์ใช้องค์ความรู้ทางด้านวิทยาศาสตร์ เทคโนโลยี สมัยใหม่ และความคิดสร้างสรรค์ เพื่อสร้างมูลค่าเพิ่มทางเศรษฐกิจ ควบคู่กับการรักษาสมดุลระหว่างการอนุรักษ์และการใช้ประโยชน์จากฐานทรัพยากรธรรมชาติ และความหลากหลายทางชีวภาพ รวมถึงการปรับเปลี่ยนรูปแบบการผลิต การให้บริการและการบริโภคเพื่อลดผลกระทบต่อสิ่งแวดล้อม

แผนพัฒนาเศรษฐกิจและสังคมแห่งชาติ ฉบับที่ ๑๓ จัดทำขึ้นให้เป็นแผนที่มีความชัดเจน ในการกำหนดทิศทางและเป้าหมายการพัฒนาประเทศที่ต้องการมุ่งเน้น โดยเริ่มต้นจากการสังเคราะห์ วิเคราะห์แนวโน้ม พร้อมทั้งผลกระทบจากการเปลี่ยนแปลงที่อาจเกิดขึ้นทั้งภายในประเทศ ภูมิภาค และระดับโลก เพื่อประเมินความท้าทายและโอกาสในการพัฒนาประเทศภายใต้บริบทเงื่อนไขข้อจำกัดที่ประเทศไทยต้องเผชิญอันเนื่องมาจากการเปลี่ยนแปลงดังกล่าว โดยพิจารณาองค์ประกอบของการพัฒนาประเทศในมิติด้านต่างๆ ที่มีความเชื่อมโยงหรือเป็นองค์ประกอบของประเด็นยุทธศาสตร์ที่ระบุไว้ในยุทธศาสตร์ชาติอย่างรอบด้านก่อนนำมาสู่การกำหนดจุดเน้นเชิงเป้าหมายที่ประเทศไทยต้องให้ความสำคัญและมุ่งเน้นดำเนินงานให้บรรลุผลในระยะของแผนพัฒนาฯ เพื่อให้ประเทศพร้อมเติบโตอย่างยั่งยืนและสามารถบรรลุเป้าหมายการพัฒนาประเทศภายใต้ยุทธศาสตร์ชาติได้อย่างสัมฤทธิ์ผล

เป้าหมายหลักของการพัฒนา ประกอบด้วย

๑. การปรับโครงสร้างภาคการผลิตและบริการสู่เศรษฐกิจฐานนวัตกรรม คือ มุ่งยกระดับขีดความสามารถในการแข่งขันของภาคการผลิตและบริการสำคัญ ผ่านการผลักดันส่งเสริมการสร้างความมูลค่าเพิ่มโดยใช้นวัตกรรม เทคโนโลยี และความคิดสร้างสรรค์ ที่ตอบโจทย์พัฒนาการของสังคมยุคใหม่และเป็นมิตรต่อสิ่งแวดล้อม พร้อมทั้งให้ความสำคัญกับการเชื่อมโยงเศรษฐกิจท้องถิ่นและผู้ประกอบการรายย่อยกับห่วงโซ่มูลค่าของภาคการผลิตและบริการเป้าหมาย รวมถึงพัฒนาระบบนิเวศที่ส่งเสริมการลงทุนและนวัตกรรม

๒. การพัฒนาคนสำหรับโลกยุคใหม่ คือ มุ่งพัฒนาให้คนไทยมีทักษะและคุณลักษณะที่เหมาะสมกับโลกยุคใหม่ ทั้งทักษะในด้านความรู้ ทักษะทางพฤติกรรม และคุณลักษณะตามบรรทัดฐานที่ดีของสังคมและเร่งรัดการเตรียมพร้อมกำลังคนให้มีคุณภาพสอดคล้องกับความต้องการของตลาดแรงงาน และเอื้อต่อการปรับโครงสร้างเศรษฐกิจไปสู่ภาคการผลิตและบริการเป้าหมายที่มีศักยภาพและผลิตภาพสูงขึ้น รวมทั้งให้ความสำคัญกับการสร้างหลักประกันและความคุ้มครองทางสังคมที่สามารถส่งเสริมความมั่นคงในชีวิต

๓. การมุ่งสู่สังคมแห่งโอกาสและเป็นธรรม คือ มุ่งลดความเหลื่อมล้ำทางเศรษฐกิจและสังคม ทั้งในเชิงรายได้ พื้นที่ ความมั่งคั่ง และการแข่งขันของภาคธุรกิจ ด้วยการสนับสนุนช่วยเหลือกลุ่มเปราะบางและผู้ด้อยโอกาสให้มีโอกาสในการเลื่อนสถานะทางเศรษฐกิจและสังคม กระจายโอกาสทางเศรษฐกิจและจัดให้มีบริการสาธารณะที่มีคุณภาพอย่างทั่วถึงและเท่าเทียมในทุกพื้นที่ พร้อมทั้งเพิ่มโอกาสในการแข่งขันของภาคธุรกิจให้เปิดกว้างและเป็นธรรม

๔. การเปลี่ยนผ่านการผลิตและบริการไปสู่ความยั่งยืน คือ มุ่งลดการก่อกมลพิษ ควบคุมไปกับการผลักดันให้เกิดการใช้ทรัพยากรธรรมชาติอย่างมีประสิทธิภาพและสอดคล้องกับขีดความสามารถในการรับรองของระบบนิเวศ ตลอดจนลดปริมาณการปล่อยก๊าซเรือนกระจกเพื่อให้ประเทศไทยบรรลุเป้าหมายความเป็นกลางทางคาร์บอนภายในปี ๒๕๙๓ และบรรลุเป้าหมายการปล่อยก๊าซเรือนกระจกสุทธิเป็นศูนย์ ภายในปี ๒๖๐๘

๕. การเสริมสร้างความสามารถของประเทศในการรับมือกับการเปลี่ยนแปลงและความเสี่ยงภายใต้บริบทโลกใหม่ คือ มุ่งสร้างความพร้อมในการรับมือและแสวงหาโอกาส ภัยโรคระบาด และภัยคุกคามทางไซเบอร์ พัฒนาโครงสร้างพื้นฐานและกลไกทางสถาบันที่เอื้อต่อการเปลี่ยนแปลงของบริบททางเศรษฐกิจ สังคม และเทคโนโลยีได้อย่างทันเวลามีประสิทธิภาพ และมีธรรมาภิบาล

หมุดหมายการพัฒนา คือ การถ่ายทอดเป้าหมายหลักไปสู่การขับเคลื่อนที่ชัดเจนในลักษณะของวาระการพัฒนาคือ เอื้อให้เกิดการทำงานร่วมกันของหลายหน่วยงานและหลายภาคส่วนในการผลักดันการพัฒนาเรื่องใดเรื่องหนึ่งให้เกิดผลได้อย่างเป็นรูปธรรม แผนพัฒนาสังคมและเศรษฐกิจแห่งชาติฉบับที่ ๑๓ จึงได้กำหนดหมุดหมายการพัฒนา จำนวน ๑๓ หมุดหมาย ซึ่งเป็นการบ่งบอกถึงสิ่งที่ประเทศไทยปรารถนาจะ “เป็น” หรือมุ่งหวังจะ “มี” เพื่อสะท้อนประเด็นการพัฒนาที่มีลำดับความสำคัญสูงต่อการพลิกโฉมประเทศไทยสู่ “สังคมก้าวหน้า เศรษฐกิจสร้างมูลค่าอย่างยั่งยืน” โดยหมุดหมายทั้ง ๑๓ ประการแบ่งออกได้เป็น ๔ มิติ ดังนี้

๑. มิติภาคการผลิตและบริการเป้าหมาย

- หมุดหมายที่ ๑ ไทยเป็นประเทศชั้นนำด้านสินค้าเกษตรและเกษตรแปรรูปมูลค่าสูง
- หมุดหมายที่ ๒ ไทยเป็นจุดหมายของการท่องเที่ยวที่เน้นคุณภาพและความยั่งยืน
- หมุดหมายที่ ๓ ไทยเป็นฐานผลิตยานยนต์ไฟฟ้าที่สำคัญของโลก
- หมุดหมายที่ ๔ ไทยเป็นศูนย์กลางทางการแพทย์และสุขภาพมูลค่าสูง

/หมุดหมายที่ ๕...

หมวดหมู่ที่ ๕ ไทยเป็นประตูการค้าการลงทุนและยุทธศาสตร์ทางโลจิสติกส์ที่สำคัญของภูมิภาค

หมวดหมู่ที่ ๖ ไทยเป็นศูนย์กลางอุตสาหกรรมอิเล็กทรอนิกส์อัจฉริยะและอุตสาหกรรมดิจิทัลของอาเซียน

๒. มิติโอกาสและความเสมอภาคทางเศรษฐกิจและสังคม

หมวดหมู่ที่ ๗ ไทยมีวิสาหกิจขนาดกลางและขนาดย่อมที่เข้มแข็ง มีศักยภาพสูง และสามารถแข่งขันได้

หมวดหมู่ที่ ๘ ไทยมีพื้นที่และเมืองอัจฉริยะที่น่าอยู่ ปลอดภัย เติบโตได้อย่างยั่งยืน

หมวดหมู่ที่ ๙ ไทยมีความยากจนข้ามรุ่นลดลง และมีความคุ้มครองทางสังคมที่เพียงพอเหมาะสม

๓. มิติความยั่งยืนของทรัพยากรธรรมชาติและสิ่งแวดล้อม

หมวดหมู่ที่ ๑๐ ไทยมีเศรษฐกิจหมุนเวียนและสังคมคาร์บอนต่ำ

หมวดหมู่ที่ ๑๑ ไทยสามารถลดความเสี่ยงและผลกระทบจากภัยธรรมชาติและ การเปลี่ยนแปลงสภาพภูมิอากาศ

๔. มิติปัจจัยผลักดันการพลิกโฉมประเทศ

หมวดหมู่ที่ ๑๒ ไทยมีกำลังคนสมรรถนะสูง มุ่งเรียนรู้อย่างต่อเนื่อง ตอบโจทย์ การพัฒนาแห่งอนาคต

หมวดหมู่ที่ ๑๓ ไทยมีภาครัฐที่ทันสมัย มีประสิทธิภาพ และตอบโจทย์ประชาชน

๓) เป้าหมายการพัฒนาที่ยั่งยืน (Sustainable Development Goals : SDGs)

มีทั้งหมด ๑๗ เป้าหมาย เป้าหมายการพัฒนาทั้ง ๑๗ ข้อ สะท้อน ‘๓ เสาหลักของมิติความยั่งยืน’ (Three Pillars of Sustainability) คือ มิติด้านสังคม เศรษฐกิจ และสิ่งแวดล้อม บวกกับอีก ๒ มิติ คือ มิติด้าน สันติภาพและสถาบัน และมิติด้านหุ้นส่วนการพัฒนา ที่เชื่อมโยงทุกมิติของความยั่งยืนไว้ด้วยกัน รวมเป็น ๕ มิติ องค์การสหประชาชาติแบ่งเป้าหมาย ๑๗ ข้อ ออกเป็น ๕ กลุ่ม (เรียกว่า ๕ Ps) ประกอบด้วย

- People (มิติด้านสังคม): ครอบคลุมเป้าหมายที่ ๑ ถึง เป้าหมายที่ ๕
- Prosperity (มิติด้านเศรษฐกิจ): ครอบคลุมเป้าหมายที่ ๗ ถึง เป้าหมายที่ ๑๑
- Planet (มิติด้านสิ่งแวดล้อม): ครอบคลุมเป้าหมายที่ ๖ เป้าหมายที่ ๑๒ ถึง เป้าหมายที่ ๑๕
- Peace (มิติด้านสันติภาพและสถาบัน): ครอบคลุมเป้าหมายที่ ๑๖
- Partnership (มิติด้านหุ้นส่วนการพัฒนา): ครอบคลุมเป้าหมายที่ ๑๗

เป้าหมายทั้ง ๑๗ เป้าหมาย ประกอบด้วย

เป้าหมายที่ ๑ : ขจัดความยากจนทุกรูปแบบในทุกพื้นที่

เป้าหมายที่ ๒ : ยุติความหิวโหย บรรลุความมั่นคงทางอาหารและยกระดับโภชนาการและ ส่งเสริมเกษตรกรรมที่ยั่งยืน

เป้าหมายที่ ๓ : สร้างหลักประกันว่าคนมีชีวิตที่มีสุขภาพดีและส่งเสริมความเป็นอยู่ที่ดี สำหรับทุกคนในทุกวัย

/เป้าหมายที่ ๔...

- เป้าหมายที่ ๔ : สร้างหลักประกันว่าทุกคนมีการศึกษาที่มีคุณภาพอย่างครอบคลุมและเท่าเทียม และสนับสนุนโอกาสในการเรียนรู้ตลอดชีวิต
- เป้าหมายที่ ๕ : บรรลุความเท่าเทียมระหว่างเพศ และเสริมอำนาจให้แก่สตรีและเด็กหญิง
- เป้าหมายที่ ๖ : สร้างหลักประกันว่าจะมีการจัดให้มีน้ำและสุขอนามัยสำหรับทุกคนและมีการบริหารจัดการที่ยั่งยืน
- เป้าหมายที่ ๗ : สร้างหลักประกันให้ทุกคนสามารถเข้าถึงพลังงานสมัยใหม่ที่ยั่งยืนในราคาที่ย่อมเยา
- เป้าหมายที่ ๘ : ส่งเสริมการเติบโตทางเศรษฐกิจที่ต่อเนื่อง ครอบคลุม และยั่งยืน การจ้างงานเต็มที่ มีผลิตภาพ และการมีงานที่เหมาะสมสำหรับทุกคน
- เป้าหมายที่ ๙ : สร้างโครงสร้างพื้นฐานที่มีความทนทาน ส่งเสริมการพัฒนาอุตสาหกรรมที่ครอบคลุมและยั่งยืน และส่งเสริมนวัตกรรม
- เป้าหมายที่ ๑๐ : ลดความไม่เสมอภาคภายในประเทศและระหว่างประเทศ
- เป้าหมายที่ ๑๑ : ทำให้เมืองและการตั้งถิ่นฐานของมนุษย์มีความครอบคลุม ปลอดภัย มีภูมิต้านทานและยั่งยืน
- เป้าหมายที่ ๑๒ : สร้างหลักประกันให้มีรูปแบบการผลิตและการบริโภคที่ยั่งยืน
- เป้าหมายที่ ๑๓ : ปฏิบัติการอย่างเร่งด่วนเพื่อต่อสู้การเปลี่ยนแปลงสภาพภูมิอากาศและผลกระทบที่เกิดขึ้น
- เป้าหมายที่ ๑๔ : อนุรักษ์และใช้ประโยชน์จากมหาสมุทร ทะเล และทรัพยากรทางทะเลอย่างยั่งยืนเพื่อการพัฒนาที่ยั่งยืน
- เป้าหมายที่ ๑๕ : ปกป้อง ฟื้นฟู และสนับสนุนการใช้ระบบนิเวศบนบกอย่างยั่งยืน จัดการป่าไม้อย่างยั่งยืนต่อสู้การกลายสภาพเป็นทะเลทราย หยุดการเสื่อมโทรมของที่ดินและพื้นสภาพดิน และหยุดยั้งการสูญเสียดiversity ความหลากหลายทางชีวภาพ
- เป้าหมายที่ ๑๖ : ส่งเสริมสังคมที่สงบสุขและครอบคลุมเพื่อการพัฒนาที่ยั่งยืน ให้ทุกคนเข้าถึงความยุติธรรม และสร้างสถาบันที่มีประสิทธิภาพ รับผิดชอบ และครอบคลุมในทุกระดับ
- เป้าหมายที่ ๑๗ : เสริมความเข้มแข็งให้แก่กลไกการดำเนินงานและฟื้นฟูหุ้นส่วนความร่วมมือระดับโลกเพื่อการพัฒนาที่ยั่งยืน

๔) แผนพัฒนาภาค/แผนพัฒนากลุ่มจังหวัด/แผนพัฒนาจังหวัด

กรอบยุทธศาสตร์การพัฒนภาค ตามพระราชบัญญัติระเบียบบริหารราชการแผ่นดิน (ฉบับที่ ๗) พ.ศ. ๒๕๕๐ มาตรา ๕๓/๑ และมาตรา ๕๓/๒ บัญญัติให้จังหวัดและกลุ่มจังหวัดทำแผนพัฒนาจังหวัดและแผนพัฒนากลุ่มจังหวัดให้สอดคล้องกับแนวทางการพัฒนาเศรษฐกิจและสังคมแห่งชาติ และตอบสนองความต้องการของประชาชนในท้องถิ่น สำนักงานพัฒนาเศรษฐกิจและสังคมแห่งชาติ (สศช.) จึงได้จัดทำกรอบยุทธศาสตร์การพัฒนภาคที่ยึดกระบวนการมีส่วนร่วมของทุกภาคส่วนจากทุกจังหวัด ทั้ง ๔ ภูมิภาคขึ้น เพื่อสนับสนุนจังหวัดให้สามารถใช้เป็นกรอบแนวทางในการจัดทำแผนพัฒนาจังหวัดและแผนพัฒนากลุ่มจังหวัด

แนวคิดและหลักการ

๑.๑ ยึดแนวคิดการพัฒนาตาม “ปรัชญาเศรษฐกิจพอเพียง” ให้เกิดการพัฒนาที่สมดุล เป็นธรรม และมีภูมิคุ้มกันต่อผลกระทบจากกระแสการเปลี่ยนแปลงทั้งจากภายนอกและภายในประเทศ ควบคู่ /กับแนวคิด...

กับแนวคิด “การพัฒนาแบบองค์รวม” ที่ยึด คน ผลประโยชน์ของประชาชน ภูมิสังคม ยุทธศาสตร์ พระราชทาน เข้าใจ เข้าถึง และพัฒนา ยึดหลักการมีส่วนร่วมของทุกภาคีการพัฒนา และหลักธรรมาภิบาล เพื่อให้สังคมสมานฉันท์ และอยู่เย็นเป็นสุขร่วมกัน

๑.๒ หลักการ มุ่งสร้างความเชื่อมโยงกับแผนระดับชาติต่างๆ นโยบายรัฐบาล แผนการบริหาร ราชการแผ่นดิน เพื่อสร้างโอกาสทางการพัฒนา สอดคล้องกับภูมิสังคมของพื้นที่ โดย

- กำหนดรูปแบบการพัฒนาเชิงพื้นที่ของประเทศและภาค รวมถึงชุมชน
- กำหนดบทบาทและยุทธศาสตร์การพัฒนาภาคให้สอดคล้องกับศักยภาพและโอกาสของพื้นที่

ทิศทางการพัฒนาเชิงพื้นที่

ภายใต้กระแสโลกาภิวัตน์ที่มีการเปลี่ยนแปลงตลอดเวลา สภาพแวดล้อมภายนอกเป็นปัจจัย สำคัญต่อการพัฒนาประเทศ เป็นผลให้จำเป็นต้องเตรียมการรองรับการเปลี่ยนแปลงดังกล่าวให้เหมาะสม การพัฒนาที่สมดุล ดังนั้นจึงกำหนดทิศทางการพัฒนาพื้นที่ของประเทศ ดังนี้

๒.๑ พัฒนาพื้นที่ในภูมิภาคต่างๆ ของประเทศให้เชื่อมโยงกับภูมิภาคเอเชียตะวันออกเฉียงใต้ เพื่อเป็นฐานการพัฒนาด้านอุตสาหกรรม การเกษตรและการแปรรูปการเกษตร และการท่องเที่ยวของภูมิภาค โดยเฉพาะ

๒.๑.๑ พัฒนาพื้นที่เชื่อมโยงทางเศรษฐกิจตามแนวตะวันออก - ตะวันตก (East West Economic Corridor) เช่น พื้นที่เขตเศรษฐกิจแม่สอด - สุโขทัย - พิษณุโลก - ขอนแก่น - มุกดาหาร แนวสะพานเศรษฐกิจพื้นที่อรัญประเทศ - สระแก้ว - ปราจีนบุรี พื้นที่เศรษฐกิจระนอง - บางสะพานแนว สะพานเศรษฐกิจพังงา - กระบี่ - สุราษฎร์ธานี - นครศรีธรรมราช และแนวสะพานเศรษฐกิจสตูล - สงขลา

๒.๑.๒ พัฒนาพื้นที่เชื่อมโยงทางเศรษฐกิจตามแนวเหนือ - ใต้ (North South Economic Corridor) ได้แก่ แนวเศรษฐกิจเชียงของ - เชียงราย - พิษณุโลก - นครสวรรค์ - จังหวัดปริมณฑล แนว เศรษฐกิจหนองคาย - อุดรธานี - ขอนแก่น - นครราชสีมา - จังหวัดปริมณฑล พื้นที่แหลมฉบัง - ชลบุรี - ฉะเชิงเทรา - สระแก้ว - บุรีรัมย์ - มุกดาหาร

๒.๒ พัฒนาระบบพื้นฐานของชุมชนเพื่อรองรับการพัฒนาเศรษฐกิจเชื่อมโยงระหว่างประเทศ โดยเน้นพื้นที่ชุมชนตามแนวเขตเศรษฐกิจเหนือ - ใต้ และตะวันออก - ตะวันตก โดยเฉพาะชุมชนเศรษฐกิจ ชายแดน

๒.๓ พัฒนาระบบโลจิสติกส์และโครงข่ายคมนาคมขนส่ง เพื่อสนับสนุนการเพิ่มขีด ความสามารถในการแข่งขันเชิงพื้นที่ เช่น การพัฒนาระบบรถราง เพิ่มประสิทธิภาพการขนส่งทางน้ำ และเพิ่ม ประสิทธิภาพการเชื่อมโยงโครงข่ายการคมนาคมบริเวณจุดตัด เช่น พิษณุโลก และขอนแก่น

๒.๔ สร้างความมั่นคงของฐานทรัพยากรธรรมชาติและสิ่งแวดล้อม เพื่อรักษาสมดุลของระบบ นิเวศให้ยั่งยืน ได้แก่ พัฒนาแหล่งน้ำให้เพียงพอต่อการเกษตร พัฒนาสิ่งแวดล้อมเมืองและแหล่งอุตสาหกรรม และการจัดการใช้ประโยชน์ที่ดินอย่างมีประสิทธิภาพ

๔.๑ แผนพัฒนาภาคเหนือ

(๑) ทิศทางการพัฒนากลุ่มจังหวัดและจังหวัด

ทิศทางในการพัฒนากลุ่มจังหวัดและจังหวัดให้มีความเชื่อมโยงกับแผนการบริหาร ราชการแผ่นดินฯ และแผนพัฒนาฉบับที่ ๑๓ รวมทั้งแผนพัฒนาด้านต่างๆ ดังนี้

/กลุ่มจังหวัด...

- กลุ่มจังหวัดภาคเหนือตอนบน ๑ ประกอบด้วย เชียงใหม่ ลำพูน ลำปาง และแม่ฮ่องสอน มีทิศทางการพัฒนาด้านการฟื้นฟูทรัพยากรธรรมชาติ พัฒนาการบริการพื้นฐานของเมืองและสิ่งแวดล้อม พัฒนาโครงข่ายคมนาคม และสร้างมูลค่าเพิ่มทางภาคการผลิต และบริการบนพื้นฐานของความรู้และวัฒนธรรม ภูมิปัญญา

- กลุ่มจังหวัดภาคเหนือตอนบน ๒ ประกอบด้วย เชียงราย พะเยา แพร่ และน่าน มุ่งพัฒนาเชียงรายให้เป็นประตูการค้า การลงทุน พัฒนาการเกษตรอินทรีย์ พัฒนาการท่องเที่ยวชายแดนและการท่องเที่ยว อนุรักษ์และสืบสานวัฒนธรรมล้านนาและภูมิปัญญาท้องถิ่น และเร่งฟื้นฟูทรัพยากรธรรมชาติ

- กลุ่มจังหวัดภาคเหนือตอนล่าง ๑ ประกอบด้วย สุโขทัย ตาก เพชรบูรณ์ อุตรดิตถ์ และพิษณุโลก เน้นการสนับสนุนให้เกิดความมั่นคงด้านทรัพยากรธรรมชาติป่าไม้และน้ำ สร้างมูลค่าเพิ่มการท่องเที่ยวเชิงประวัติศาสตร์และศาสนา การพัฒนาให้เป็นศูนย์กลางการค้า บริการ การขนส่งและการกระจายสินค้า

- กลุ่มจังหวัดภาคเหนือตอนล่าง ๒ ประกอบด้วย กำแพงเพชร นครสวรรค์ พิจิตร และอุทัยธานี เน้นการพัฒนาข้างและผลิตภัณฑ์แปรรูปการเกษตรอย่างครบวงจร พัฒนาอุตสาหกรรมพลังงานทดแทนจากผลผลิตและวัสดุทางการเกษตร พัฒนาให้เป็นศูนย์กลางการกระจายสินค้า พัฒนาแหล่งท่องเที่ยวที่มีความโดดเด่น และการอนุรักษ์ทรัพยากรธรรมชาติและสิ่งแวดล้อม

(๒) โครงการสำคัญ (Flagship Project) ได้แก่

๑. โครงการพัฒนามูลค่าเพิ่มให้กับเกษตรกรผู้ผลิตสินค้าเกษตรอินทรีย์
๒. โครงการยกระดับสินค้าหัตถกรรมและการท่องเที่ยวล้านนาสู่สากล
๓. โครงการพัฒนาเมืองเชียงใหม่ – ลำพูน รองรับการเป็นศูนย์กลางความเจริญที่เชื่อมโยงกับนานาชาติ และอนุภาคลุ่มน้ำโขงตอนบน
๔. โครงการสืบสานพัฒนาองค์ความรู้ภูมิปัญญาและศิลปวัฒนธรรมล้านนา
๕. โครงการพัฒนาประสิทธิภาพการบริหารจัดการน้ำในระดับชุมชน
๖. โครงการเพิ่มสมรรถนะการบริหารจัดการน้ำต้นทุน

(๓) ยุทธศาสตร์การพัฒนาภาคเหนือ ประกอบด้วย

๑. ปรับโครงสร้างการผลิตสู่การพึ่งตนเองตามแนวปรัชญาเศรษฐกิจพอเพียง และปรับระบบการผลิต ที่สร้างมูลค่าเพิ่มอย่างสมดุล เพื่อคงความเป็นฐานเศรษฐกิจอย่างยั่งยืน เช่น การพัฒนาประสิทธิภาพการผลิตและสร้างมูลค่าเพิ่มให้ผลิตภัณฑ์การเกษตร

๒. ยกระดับการค้าและบริการให้ได้มาตรฐาน ท้นต่อการเปลี่ยนแปลงของกระแสตลาด เน้นการพัฒนาบุคลากร โครงสร้างพื้นฐาน และสิ่งอำนวยความสะดวกต่างๆ เช่น ระบบโลจิสติกส์เพื่อสนับสนุนการค้า การพัฒนาแหล่งท่องเที่ยว

๓. พัฒนาเมืองศูนย์กลางความเจริญและเมืองชายแดนเพื่อรองรับการเชื่อมโยงในระดับภูมิภาค

๔. การพัฒนาคนและสังคมให้พร้อมรับการเปลี่ยนแปลง มีความมั่นคงและอยู่เย็นเป็นสุขร่วมกัน เช่น ด้านสุขภาพ ด้านการศึกษา แรงงาน ฯลฯ

๕. พัฒนาศักยภาพของสถาบันครอบครัวและชุมชนให้มีความเข้มแข็งในการพัฒนาที่นำไปสู่การพึ่งตนเอง มีภูมิคุ้มกันตามปรัชญาเศรษฐกิจพอเพียง

๖. บริหารจัดการทรัพยากรธรรมชาติและสิ่งแวดล้อมอย่างยั่งยืน เน้นการอนุรักษ์ฟื้นฟูและใช้ประโยชน์อย่างสมดุล และเตรียมป้องกันและรับมือภัยธรรมชาติ

๔.๒ แผนพัฒนากลุ่มจังหวัดภาคเหนือตอนล่าง ๑ (จังหวัดพิษณุโลก ตาก สุโขทัย อุตรดิตถ์ เพชรบูรณ์)

๑. วิสัยทัศน์กลุ่มจังหวัด

“ศูนย์กลางการบริการสีเขียวอินโดจีน เชื่อมโยง เศรษฐกิจ สังคม และบริการของภูมิภาค สู่ความมั่นคง มั่งคั่ง และยั่งยืน”

๒. ประเด็นยุทธศาสตร์การพัฒนากลุ่มจังหวัดภาคเหนือตอนล่าง ๑ (จังหวัดพิษณุโลก ตาก สุโขทัย อุตรดิตถ์ เพชรบูรณ์)

- ประเด็นยุทธศาสตร์ที่ ๑ : พัฒนาอุตสาหกรรมเกษตรอัจฉริยะอาหารปลอดภัยบนความต้องการของตลาดและส่งเสริมระบบตลาดอย่างยั่งยืน
- ประเด็นยุทธศาสตร์ที่ ๒ : สร้างสรรค์การท่องเที่ยวและบริการมูลค่าสูงบนฐานนิเวศน์และประวัติศาสตร์
- ประเด็นยุทธศาสตร์ที่ ๓ : ยกกระดับเครือข่ายการค้า โครงข่ายการขนส่งคมนาคมและระบบโลจิสติกส์จากกลุ่มภาคเหนือตอนล่าง ๑ สู่ภูมิภาคและอาเซียน
- ประเด็นยุทธศาสตร์ที่ ๔ : อนุรักษ์ ฟื้นฟูและจัดการใช้ประโยชน์ทรัพยากรธรรมชาติสิ่งแวดล้อมและพลังงานอย่างยั่งยืน
- ประเด็นยุทธศาสตร์ที่ ๕ : เสริมสร้างความมั่นคงและยกระดับคุณภาพชีวิตแบบบูรณาการและหลากหลายมิติ

๓. เป้าประสงค์

- ๓.๑ ผลผลิตการเกษตรมีคุณภาพ ปลอดภัยได้มาตรฐาน และมูลค่าเพิ่มที่ยั่งยืน
- ๓.๒ เชื่อมโยงเส้นทางคมนาคมในกลุ่มจังหวัด ภูมิภาคและต่างประเทศ เพื่อใช้ศักยภาพแหล่งที่ตั้งและความพร้อมของโครงสร้างพื้นฐานเชื่อมโยงกับเศรษฐกิจประเทศเพื่อนบ้าน
- ๓.๓ พัฒนาการค้าการลงทุนและความร่วมมือชายแดนไทย – พม่า/ ไทย – ลาว
- ๓.๔ อนุรักษ์ ฟื้นฟู และพัฒนาการท่องเที่ยวเชิงวัฒนธรรม เชิงนิเวศ ประวัติศาสตร์ กีฬา และสุขภาพ
- ๓.๕ บริหารจัดการทรัพยากรธรรมชาติและสิ่งแวดล้อมอย่างยั่งยืน

๔. ตัวชี้วัด/ค่าเป้าหมาย

- ๔.๑ จำนวนกลุ่มวิสาหกิจชุมชนที่ได้รับการถ่ายทอดความรู้
- ๔.๒ จำนวนกลุ่มผู้ผลิตสินค้าเกษตรปลอดภัยเพิ่มขึ้น
- ๔.๓ จำนวนผลิตภัณฑ์ชุมชนที่ได้รับมาตรฐาน
- ๔.๔ เส้นทางเชื่อมโยง E – W – N – C ที่ได้รับการพัฒนาเพิ่มขึ้น
- ๔.๕ จำนวนเครือข่ายการค้าการลงทุนที่เชื่อมโยงกลับกลุ่มประเทศอินโดจีน และประเทศสมาชิกอาเซียน
- ๔.๖ มูลค่าการค้าชายแดนเพิ่มขึ้น
- ๔.๗ จำนวนนักท่องเที่ยวเพิ่มขึ้น
- ๔.๘ รายได้จากนักท่องเที่ยวเพิ่มขึ้น

/๔.๔ จำนวน...

- ๕.๙ จำนวนนักท่องเที่ยวที่ได้รับการอนุรักษ์ พื้นที่
 ๕.๑๐ จำนวนหมู่บ้านและชุมชนที่เข้ามามีส่วนร่วมในการอนุรักษ์และจัดการ
 ทรัพยากรธรรมชาติและสิ่งแวดล้อม
 ๕.๑๑ จำนวนหมู่บ้าน/ชุมชน ที่ได้รับการพัฒนาองค์ความรู้ในการอนุรักษ์และฟื้นฟู
 ทรัพยากรธรรมชาติ
 ๕.๑๒ จำนวนเครือข่ายหมู่บ้าน/ที่มีการอนุรักษ์และฟื้นฟูทรัพยากรธรรมชาติอย่างยั่งยืน

๕. กลยุทธ์

- ๕.๑ พัฒนาและส่งเสริมกระบวนการผลิต การปรับปรุงคุณภาพ การแปรรูปและการ
 บรรจุภัณฑ์ โดยใช้เทคโนโลยีที่เหมาะสม
 ๕.๒ พัฒนาการคมนาคมและระบบ Logistics
 ๕.๓ พัฒนาและส่งเสริมการค้า การตลาด ทั้งภายในและต่างประเทศ
 ๕.๔ ส่งเสริมการเตรียมความพร้อมรองรับประชาคมเศรษฐกิจอาเซียน (AEC)
 ๕.๕ เสริมสร้างสมรรถนะผู้ประกอบการและการลงทุน
 ๕.๖ ส่งเสริม พัฒนา และอนุรักษ์การท่องเที่ยว
 ๕.๗ ส่งเสริมการตลาดเพื่อการท่องเที่ยว
 ๕.๘ ส่งเสริมและพัฒนาองค์ความรู้เพื่อการท่องเที่ยวและบริการ
 ๕.๙ พัฒนาสิ่งอำนวยความสะดวกเพื่อส่งเสริมการท่องเที่ยว
 ๕.๑๐ ส่งเสริมการใช้ทรัพยากรธรรมชาติและสิ่งแวดล้อมเป็นฐานการผลิต/ การค้า/
 การบริการอย่างมีคุณภาพและคุ้มค่า
 ๕.๑๑ ส่งเสริมการใช้องค์ความรู้และภูมิปัญญาท้องถิ่น มีส่วนร่วมในการบริหารจัดการ
 ๕.๑๒ พัฒนาประสิทธิภาพการบริหารจัดการอย่างเป็นระบบ

๔.๓ แผนพัฒนาจังหวัดเพชรบูรณ์

๑. วิสัยทัศน์จังหวัดเพชรบูรณ์ “ดินแดนแห่งความสุขของคนอยู่และผู้มาเยือน”

“จังหวัดเพชรบูรณ์มุ่งส่งเสริมการเกษตรปลอดภัย ส่งเสริมการท่องเที่ยวเชิงอนุรักษ์ที่ใช้ศักยภาพทางธรรมชาติ
 และวัฒนธรรมที่เป็นจุดเด่น พร้อมกับการพัฒนายกระดับคุณภาพชีวิตของประชาชนและสังคมอย่างยั่งยืน
 เพื่อให้ไปสู่การเป็นเมืองแห่งความสุขของคนอยู่และผู้มาเยือน”

๒. เป้าประสงค์รวม

๑. เศรษฐกิจของจังหวัดมีการขยายตัวในอัตราที่เหมาะสมอย่างยั่งยืน
๒. ประชาชนมีคุณภาพชีวิตที่ดีตามแนวทางเศรษฐกิจพอเพียง มีความมั่นคงและเท่า
 เทียมในทุกมิติ และอยู่เย็นเป็นสุข
๓. ทรัพยากรธรรมชาติและสิ่งแวดล้อม มีความอุดมสมบูรณ์และเหมาะสม เอื้อต่อ
 การดำรงชีวิตของประชาชน

๓. ยุทธศาสตร์การพัฒนาจังหวัดเพชรบูรณ์ ประกอบด้วย

ยุทธศาสตร์ที่ ๑ การส่งเสริมเกษตรปลอดภัยและเกษตรอินทรีย์อย่างครบวงจร

กลยุทธ์

๑. ส่งเสริม/พัฒนากระบวนการผลิตสินค้าเกษตรปลอดภัย เพื่อเพิ่มผลิตภาพทาง
 การเกษตร

/๒. พัฒนา...

๒. พัฒนาแหล่งน้ำ/โครงสร้างพื้นฐานเพื่อการเกษตร
๓. ส่งเสริม/พัฒนาภาคอุตสาหกรรมการเกษตรและการแปรรูปสินค้าเกษตรปลอดภัย
๔. ส่งเสริม/เพิ่มช่องทางการตลาดสินค้าเกษตรปลอดภัย โดยเน้นตลาดนำการผลิต
๕. ส่งเสริมการวิจัยและพัฒนา (R&D) การบริหารจัดการองค์ความรู้อย่างเป็นระบบ
๖. ส่งเสริมรายได้ และลดภาระหนี้เกษตรกร

ยุทธศาสตร์ที่ ๒ ส่งเสริมและพัฒนาการท่องเที่ยวเพื่อสร้างสรรค์มูลค่าเพิ่ม

กลยุทธ์

๑. พัฒนาระบบบริหารจัดการ การดูแลความปลอดภัย และปัจจัยพื้นฐานด้านการท่องเที่ยว
๒. สร้าง พื้นฟู พัฒนาแหล่งท่องเที่ยวเพื่อใช้เป็นจุดขายของการท่องเที่ยว
๓. พัฒนาศักยภาพบุคลากรที่เกี่ยวข้องกับการท่องเที่ยว
๔. ส่งเสริมการประชาสัมพันธ์และการตลาดเชิงรุก สร้างเครือข่ายความร่วมมือด้านการท่องเที่ยวจากทุกภาคส่วนทั้งในและต่างประเทศ
๕. ส่งเสริมกิจกรรมด้านการท่องเที่ยวในจังหวัด
๖. ยกกระดับผลิตภัณฑ์ OTOP ผลิตภัณฑ์ชุมชน และของฝากที่ระลึก ให้เชื่อมโยงการท่องเที่ยวเพื่อเพิ่มมูลค่า

ยุทธศาสตร์ที่ ๓ ยกกระดับคุณภาพชีวิต และเสริมสร้างความมั่นคงอย่างเท่าเทียม

กลยุทธ์

๑. พัฒนาส่งเสริมคุณภาพชีวิต การศึกษา การสาธารณสุขและการบริการภาครัฐแก่ประชาชน
๒. พัฒนาหมู่บ้าน/ชุมชนให้สามารถพึ่งตนเองได้ โดยการสร้างอาชีพเพื่อเพิ่มรายได้ และเสริมสร้างกระบวนการมีส่วนร่วม/จิตสำนึกตามแนวปรัชญาเศรษฐกิจพอเพียงเพื่อลดรายจ่าย
๓. เสริมสร้างความมั่นคงปลอดภัยในชีวิตและทรัพย์สินของประชาชน

ยุทธศาสตร์ที่ ๔ การบริหารจัดการทรัพยากรธรรมชาติและสิ่งแวดล้อมอย่างยั่งยืน

กลยุทธ์

๑. การเพิ่มประสิทธิภาพการบริหารจัดการ อนุรักษ์ พื้นฟูทรัพยากรธรรมชาติและสิ่งแวดล้อม
๒. การเพิ่มประสิทธิภาพการป้องกันและแก้ไขปัญหาภัยธรรมชาติ
๓. การจัดการองค์ความรู้ด้านการอนุรักษ์และใช้ประโยชน์จากทรัพยากรธรรมชาติและสิ่งแวดล้อมอย่างยั่งยืน
๔. ส่งเสริมการใช้พลังงานทดแทนหรือการใช้ประโยชน์จากสิ่งเหลือใช้ เพื่อการใช้พลังงานที่เป็นมิตรกับสิ่งแวดล้อม รวมทั้งการอนุรักษ์พลังงาน
๕. การจัดการขยะและของเสีย เพื่อรักษาคุณภาพสิ่งแวดล้อม

/ยุทธศาสตร์ที่ ๕...

ยุทธศาสตร์ที่ ๕ ยกระดับขีดความสามารถทางการแข่งขันทางเศรษฐกิจ กลยุทธ์

๑. พัฒนาขีดความสามารถในการแข่งขันโดยการพัฒนาบุคลากร การผลิต แรงงาน การบริหารจัดการเทคโนโลยีและนวัตกรรม
๒. ส่งเสริมการลงทุน และยกระดับการพัฒนาอุตสาหกรรมที่เป็นมิตรกับสิ่งแวดล้อม
๓. เพิ่มและพัฒนาประสิทธิภาพการคมนาคมขนส่ง ระบบโลจิสติกส์ และโครงสร้างพื้นฐาน
๔. ยกระดับมาตรฐานสินค้า และผลิตภัณฑ์ชุมชนที่เป็นเอกลักษณ์

๕) ยุทธศาสตร์การพัฒนาขององค์กรปกครองส่วนท้องถิ่นในเขตจังหวัด

วิสัยทัศน์ “ท้องถิ่นทันสมัย เกษตรปลอดภัย ใส่ใจคุณภาพชีวิต เศรษฐกิจมั่นคง พัฒนาการท่องเที่ยวและแหล่งน้ำ ล้ำเลิศวัฒนธรรม อนุรักษ์ธรรมชาติและสิ่งแวดล้อม”

ยุทธศาสตร์การพัฒนา ประกอบด้วย

ยุทธศาสตร์ที่ ๑ การพัฒนาด้านโครงสร้างพื้นฐาน

ยุทธศาสตร์ที่ ๒ การพัฒนาด้านเศรษฐกิจและการเกษตร

ยุทธศาสตร์ที่ ๓ การพัฒนาด้านการท่องเที่ยว

ยุทธศาสตร์ที่ ๔ การพัฒนาด้านธรรมชาติและสิ่งแวดล้อม

ยุทธศาสตร์ที่ ๕ การพัฒนาด้านการส่งเสริมการศึกษา ศาสนา วัฒนธรรม ประเพณี การกีฬา และคุณภาพชีวิต

ยุทธศาสตร์ที่ ๖ การพัฒนาด้านการเมือง และการบริหารจัดการบ้านเมืองที่ดี

(๒) ยุทธศาสตร์ของเทศบาลเมืองเพชรบูรณ์

๑) วิสัยทัศน์ “เพชรบูรณ์ เมืองอยู่สบาย”

“PHETCHABUN DISCOVER SERENITY”

หมายถึง เมืองเพชรบูรณ์เป็นเมืองขนาดกลางที่สะอาด มีระเบียบเรียบร้อย การคมนาคมสะดวก มีสาธารณูปโภคพื้นฐานครบถ้วน มีภูมิทัศน์ที่สวยงามมีวัฒนธรรมประเพณีแสดงออกถึงอัตลักษณ์ของชุมชน เป็นเลิศในด้านสิ่งแวดล้อม ประชาชนมีคุณภาพชีวิตที่ดีเยี่ยม ทั้งด้านการศึกษา สาธารณสุข และการมีส่วนร่วมในการพัฒนาบ้านเมือง มีการใช้เทคโนโลยีสื่อทันสมัย และส่งเสริมการพัฒนาเศรษฐกิจของเมือง รวมทั้งเป็นศูนย์ส่งเสริมการท่องเที่ยวของจังหวัดและภูมิภาค

๒) ยุทธศาสตร์

เทศบาลเมืองเพชรบูรณ์ โดยนายกเทศมนตรีเมืองเพชรบูรณ์ และคณะกรรมการพัฒนาเทศบาลเมืองเพชรบูรณ์ ให้ความสำคัญกับการประสานงานเป็นหลัก โดยอาศัยเครือข่ายการพัฒนาจากทุกภาคส่วน เพื่อให้บริการสาธารณะแก่ประชาชนทุกพื้นที่ และเน้นการมีส่วนร่วมของประชาชนเป็นสำคัญ โดยมีแนวทางคือ ประสานการพัฒนากับสมาชิกสภาเทศบาล ประธานชุมชน ประธาน อสม. ประธานศูนย์ส่งเสริมฯ ครอบคลุมองค์กรภาครัฐ ภาคเอกชน กลุ่มองค์กรต่างๆ เพื่อรับทราบข้อมูลปัญหาและความต้องการของประชาชน อีกทั้งให้ความสำคัญกับการทำงานร่วมกัน เพื่อให้เกิดผลในการปฏิบัติงานอย่างเป็นรูปธรรม เปิดโอกาสให้ประชาชนมีส่วนร่วม เพื่อความโปร่งใส สามารถตรวจสอบได้ โดยให้ประชาชนแจ้งปัญหา

/ความเดือดร้อน...

ความเดือดร้อนและความต้องการผ่านทางเว็บไซต์ของเทศบาล (www.nakornban.net) สอตไลน์สายตรง นายกเทศมนตรี (๐๘ - ๕๒๒๒ - ๐๓๓๓) และประชาชนสามารถรับทราบข้อมูลข่าวสารของทางราชการ ได้ทางเสียงตามสาย รวมทั้งมีการรายงานผลการดำเนินงาน เพื่อเผยแพร่ให้หน่วยงานราชการ ที่น้องประชาชน ได้รับทราบและส่งเสริมให้ประชาชนเข้ามามีส่วนร่วมในการติดตามและประเมินผลการดำเนินงานมากขึ้น จึงได้กำหนดยุทธศาสตร์การพัฒนา ประกอบด้วย

ยุทธศาสตร์ที่ ๑ การพัฒนาคนและสังคมเมือง

ยุทธศาสตร์ที่ ๒ การพัฒนากระบวนการบริหารจัดการ

ยุทธศาสตร์ที่ ๓ การพัฒนาระบบสาธารณูปโภค สาธารณูปการ และโครงสร้างพื้นฐาน

๓) เป้าประสงค์

๑. ประชาชนมีคุณภาพชีวิตที่ดี มีความมั่นคง และสังคมมีความสงบเรียบร้อย
๒. ประชาชนมีสุขภาวะที่ดีและยั่งยืน
๓. เด็ก เยาวชน และประชาชนได้รับการศึกษาเรียนรู้อย่างทั่วถึง มีคุณภาพ และได้รับการศึกษาด้วยสื่อเทคโนโลยีที่ทันสมัย
๔. โครงสร้างพื้นฐาน สาธารณูปโภคและสาธารณูปการ ได้มาตรฐานและทั่วถึง
๕. อนุรักษ์ ฟื้นฟู ศิลปวัฒนธรรม จารีตประเพณี วิถีชีวิต ภูมิปัญญาท้องถิ่น และเพื่อการท่องเที่ยวเชิงวัฒนธรรม
๖. ส่งเสริมกิจกรรมท่องเที่ยว ๒๑ ประทับใจเที่ยวในเมืองเพชรบูรณ์
๗. อนุรักษ์และฟื้นฟูทรัพยากรธรรมชาติและสิ่งแวดล้อม การบริหารจัดการขยะให้มีความยั่งยืน
๘. การบริหารจัดการน้ำแบบบูรณาการ
๙. ประชาชนมีส่วนร่วมในการพัฒนาท้องถิ่น พัฒนาการเมืองและการบริหารให้มีประสิทธิภาพ
๑๐. เพื่อพัฒนาเมืองเพชรบูรณ์ไปสู่เมืองอัจฉริยะ SMART CITY

๔) ตัวชี้วัด

เครื่องมือการวัดระดับการพัฒนาเทศบาลเมืองเพชรบูรณ์ เพื่อให้เกิดการวิเคราะห์ศักยภาพ และการพัฒนาของเทศบาลมีความชัดเจน สามารถวัดผลและเปรียบเทียบได้อย่างเป็นรูปธรรม จึงใช้เครื่องมือการวัดระดับการพัฒนา ซึ่งเป็นเครื่องมือการประเมินเปรียบเทียบโดยใช้การวัดประเมิน เพื่อบอกทิศทางและการตรวจสอบการเปลี่ยนแปลงหรือบ่งชี้ความสำเร็จหรือสะท้อนผลการพัฒนาเทศบาลเมืองเพชรบูรณ์ว่า ประสบความสำเร็จหรือบรรลุเป้าหมายตามประเด็นยุทธศาสตร์ ซึ่งมุ่งก่อให้เกิดการพัฒนาที่สมดุลทั้งด้าน สาธารณสุข เศรษฐกิจ สังคม การเมือง และสิ่งแวดล้อมอย่างน้อยเพียงใด เมื่อเทียบกับช่วงระยะตามเป้าหมายที่กำหนด โดยการจัดทำแผนพัฒนาเทศบาลในครั้งนี้ จะอ้างอิงข้อมูลจากการติดตามและประเมินผลแผนพัฒนา โดยใช้ข้อมูลจากตัวชี้วัดในเชิงปริมาณและเชิงคุณภาพ เช่น ในเชิงปริมาณวัดและคิดเป็นค่าร้อยละ และในเชิงคุณภาพวัดจากความพึงพอใจอย่างน้อยเพียงใดของประชาชน

๕) ค่าเป้าหมาย

เทศบาลเมืองเพชรบูรณ์ ได้มีการกำหนดค่าเป้าหมายเพื่อให้การพัฒนาท้องถิ่นบรรลุ วัตถุประสงค์และสามารถก้าวไปสู่ความเป็น “เมืองอยู่สบาย” ดังนี้

๑. ประชาชนมีสุขภาพอนามัย การสาธารณสุข ได้รับการศึกษาขั้นพื้นฐาน มีคุณภาพชีวิตที่ดี ดำเนินชีวิตอย่างมีความสุขตามหลักปรัชญาเศรษฐกิจพอเพียง

๒. การท่องเที่ยวมีการพัฒนาปรับปรุง ประชาชนมีอาชีพและรายได้ และมีส่วนร่วมในการอนุรักษ์ สร้างความสมดุลให้กับทรัพยากรธรรมชาติสิ่งแวดล้อม
๓. ประชาชนทราบข้อมูลข่าวสาร มีส่วนร่วมในการพัฒนาท้องถิ่น และบุคลากรมีประสิทธิภาพ
๔. จำนวนที่ก่อสร้างหรือซ่อมแซมปรับปรุง รางระบายน้ำ ท่อระบายน้ำ และผิวจราจร

๖) กลยุทธ์

๑. ยุทธศาสตร์การพัฒนาคนและสังคมเมือง

กลยุทธ์

- ๑.๑ ส่งเสริมและพัฒนาคุณภาพชีวิตของประชาชน การสาธารณสุข และสวัสดิการสังคมที่มีคุณภาพให้ครอบคลุมและทั่วถึง
- ๑.๒ ส่งเสริมด้านการศึกษาและพัฒนาคุณภาพการศึกษาให้มีมาตรฐานและคุณภาพ
- ๑.๓ ส่งเสริมให้มีการอนุรักษ์และบำรุงรักษา ศาสนา ศิลปะ วัฒนธรรม ประเพณี ภูมิปัญญา ท้องถิ่น โบราณสถาน โบราณวัตถุ และส่งเสริมการกีฬาและนันทนาการ
- ๑.๔ การพัฒนาเศรษฐกิจ การส่งเสริมและพัฒนาอาชีพให้กับประชาชน
- ๑.๕ ส่งเสริมกิจกรรมการท่องเที่ยว พัฒนาสถานที่ท่องเที่ยว และระบบบริหารจัดการให้มีประสิทธิภาพ
- ๑.๖ การอนุรักษ์ ฟื้นฟู ป้องกันและแก้ไขปัญหาสังแวดล้อม และพัฒนาสิ่งแวดล้อมให้น่าอยู่
- ๑.๗ ส่งเสริมการมีส่วนร่วมของประชาชนและส่งเสริมความเข้มแข็งของชุมชน

๒. ยุทธศาสตร์การพัฒนากระบวนการบริหารจัดการ

กลยุทธ์

- ๒.๑ ส่งเสริมและพัฒนาการให้บริการแก่ประชาชน และส่งเสริมการใช้เทคโนโลยีเพื่อการอำนวยความสะดวกให้แก่ประชาชน
- ๒.๒ การพัฒนาอาคาร สถานที่ จัดหาเครื่องมือ เครื่องใช้ให้เพียงพอ และมีประสิทธิภาพ
- ๒.๓ ส่งเสริมและพัฒนาประสิทธิภาพในการบริหารงานและการปฏิบัติงานตามหลักธรรมาภิบาล
- ๒.๔ เสริมสร้างความมั่นคง ความปลอดภัยในชีวิตและทรัพย์สินของประชาชน

๓. ยุทธศาสตร์พัฒนาระบบสาธารณูปโภค สาธารณูปการ และโครงสร้างพื้นฐาน

กลยุทธ์

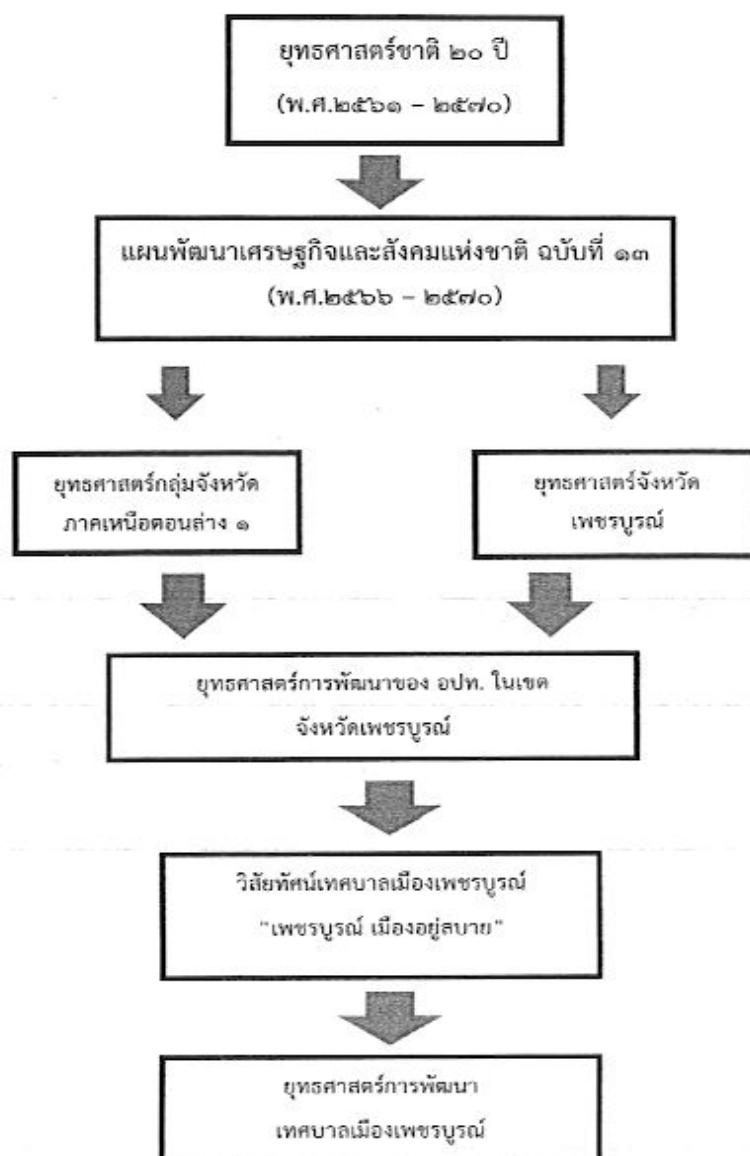
- ๓.๑ ก่อสร้าง ปรับปรุง ด้านการคมนาคมและขนส่งอย่างมีประสิทธิภาพและได้มาตรฐาน
- ๓.๒ ก่อสร้าง ปรับปรุง สิ่งสาธารณูปการและสิ่งสาธารณูปโภค ระบบประปา ไฟฟ้า เพื่ออำนวยความสะดวกแก่ประชาชน
- ๓.๓ ปรับปรุงภูมิทัศน์ พัฒนาโครงสร้างพื้นฐานของเมืองเพื่อส่งเสริมการเป็นเมืองน่าอยู่
- ๓.๔ การบริหารจัดการน้ำแบบบูรณาการ การบำรุงรักษาหรือซ่อมแซม คลองส่งน้ำเพื่อป้องกันน้ำท่วม

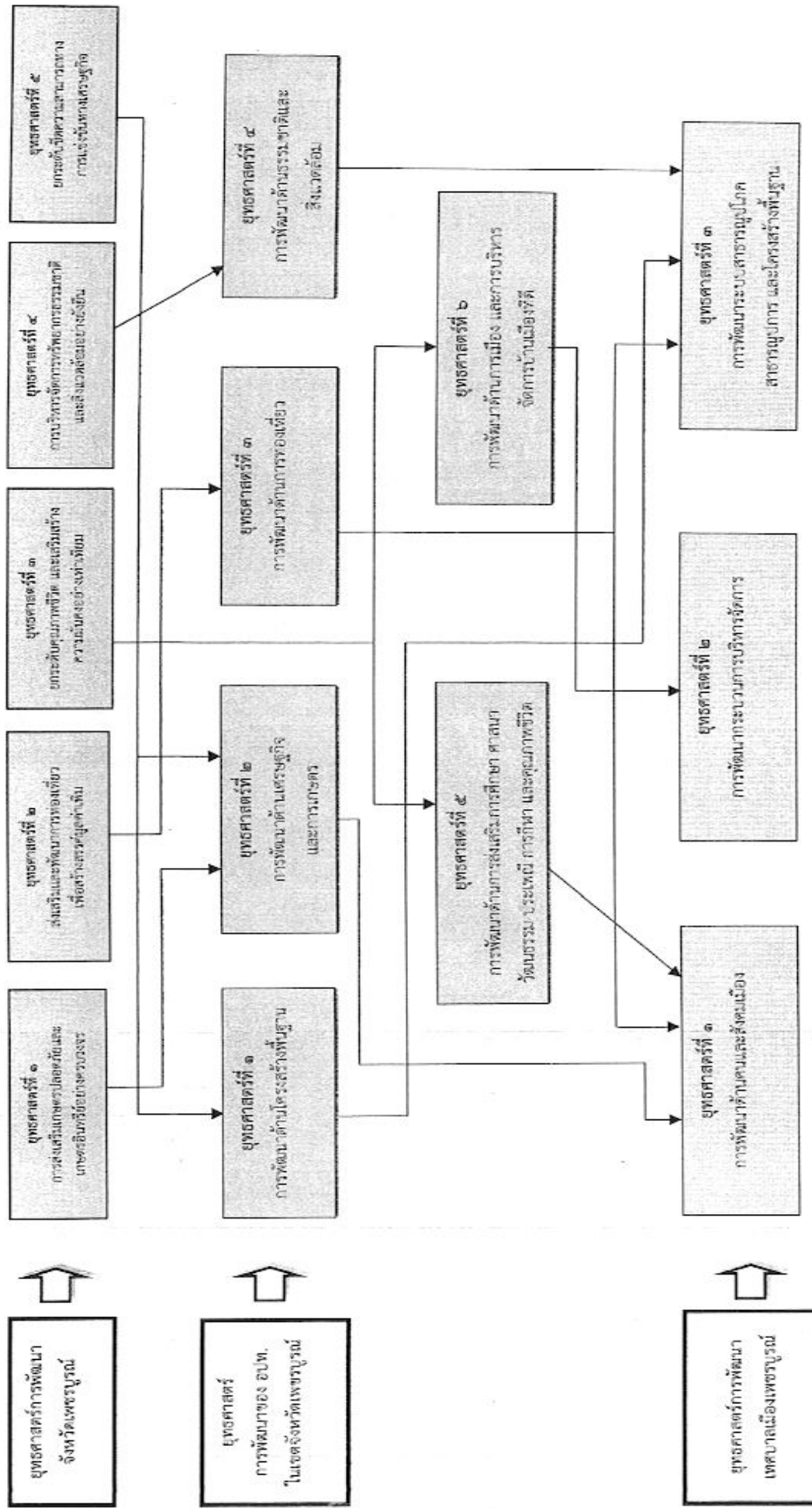
๗) จุดยืนทางยุทธศาสตร์

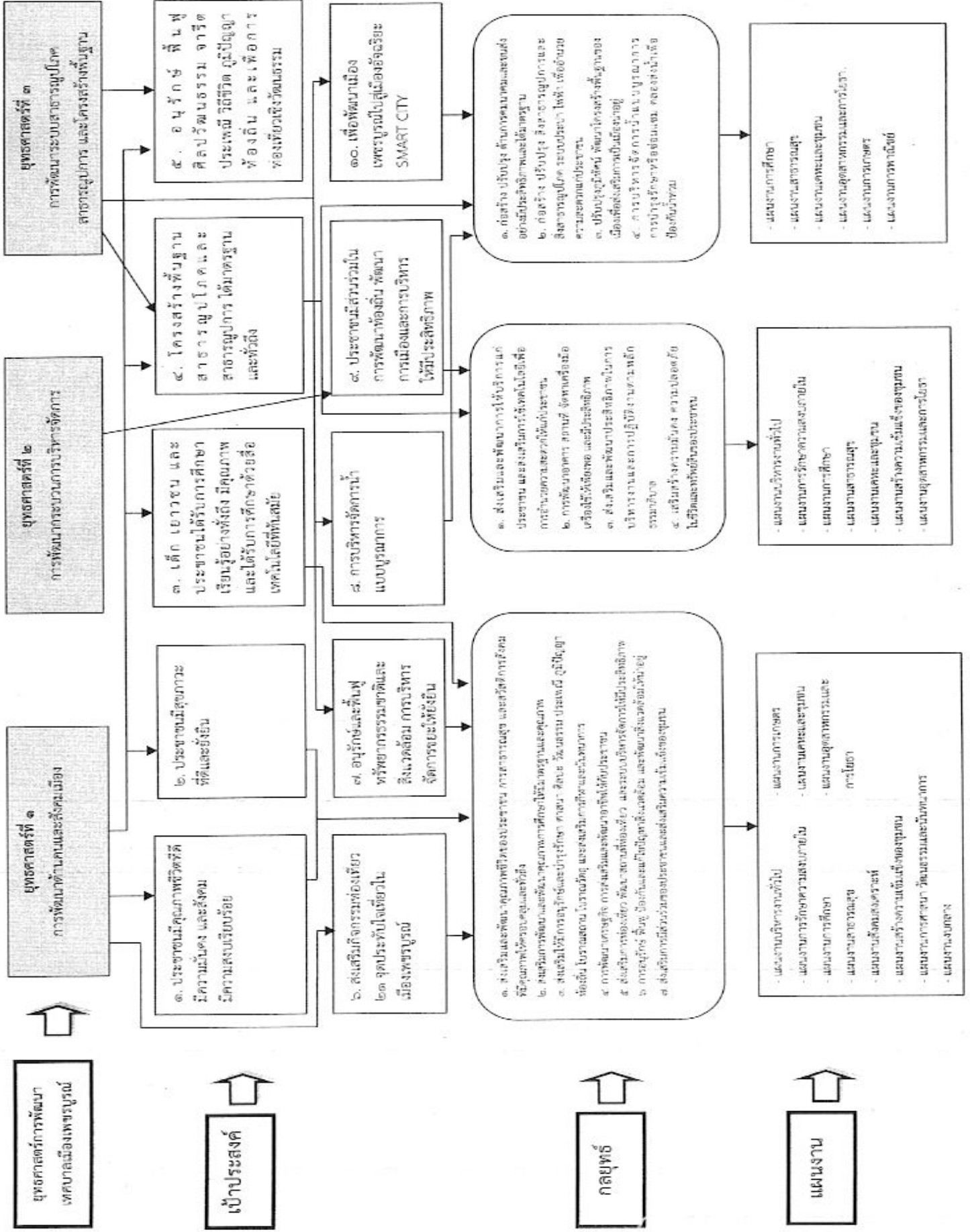
การกำหนดจุดยืนทางยุทธศาสตร์ของเทศบาลเมืองเพชรบูรณ์ มีที่มาจากการวิเคราะห์ศักยภาพของท้องถิ่น และกำหนดเป็นจุดยืน (Positioning) ในการพัฒนาท้องถิ่นของเรา คือ การพัฒนาทุกด้าน เพื่อให้เทศบาลเมืองเพชรบูรณ์ก้าวไปสู่การเป็น “เพชรบูรณ์ เมืองอยู่สบาย”

๘) ความเชื่อมโยงของยุทธศาสตร์ในภาพรวม

การจัดทำแผนพัฒนาท้องถิ่นของเทศบาลเมืองเพชรบูรณ์ กำหนดให้วิสัยทัศน์ ยุทธศาสตร์ กลยุทธ์ มีความเชื่อมโยงและสอดคล้องกับยุทธศาสตร์ต่างๆ คือ มีความเชื่อมโยงกับยุทธศาสตร์ชาติ ๒๐ ปี แผนพัฒนาเศรษฐกิจและสังคมแห่งชาติ ฉบับที่ ๑๓ THAILAND ๔.๐ ยุทธศาสตร์กลุ่มจังหวัด ยุทธศาสตร์จังหวัด และยุทธศาสตร์การพัฒนาขององค์กรปกครองส่วนท้องถิ่นในเขตจังหวัด ในภาพรวมแล้วเทศบาลเมืองเพชรบูรณ์มีเป้าหมาย เป้าประสงค์ เพื่อให้ประชาชนได้เข้าถึงการบริการในทุกด้าน มีการพัฒนาและปรับปรุงในด้านต่างๆ มากมาย และประชาชนมีคุณภาพชีวิตความเป็นอยู่ที่ดี มีอาชีพ มีรายได้ มีส่วนร่วม มีความสุข และดำเนินชีวิตตามหลักปรัชญาเศรษฐกิจพอเพียง







(๓) การวิเคราะห์เพื่อพัฒนาท้องถิ่น

เทศบาลเมืองเพชรบูรณ์ ได้วิเคราะห์ศักยภาพเพื่อประเมินสถานภาพการพัฒนาในปัจจุบัน และโอกาสการพัฒนาในอนาคตของท้องถิ่นด้วยเทคนิค SWOT ANALYSIS ซึ่งประกอบด้วย จุดแข็ง จุดอ่อน โอกาส และอุปสรรค

๑. จุดแข็ง (S = Strength)

เป็นการพิจารณาจากปัจจัยภายในและปัจจัยภายนอกในส่วนตัว คือ ความเข้มแข็ง ความสามารถ ศักยภาพ ส่วนที่ส่งเสริมความสำเร็จ ซึ่งพิจารณาในด้านต่างๆ เช่น การบริการ ระบบข้อมูล กำลังคน การเงิน ภาพลักษณ์ ภูมิปัญญาชาวบ้าน และทรัพยากร เป็นต้น จุดแข็งของเทศบาลเมืองเพชรบูรณ์มีดังนี้

- ภารกิจ อำนาจหน้าที่ขององค์กรปกครองส่วนท้องถิ่นเอื้ออำนวยต่อการดำเนินภารกิจแก้ไข ปัญหาความเดือดร้อนของประชาชน

- เป็นองค์กรที่มีศักยภาพ มีความเป็นเอกภาพในการบริหาร มีโครงสร้างอำนาจหน้าที่ชัดเจน ครอบคลุมภารกิจทุกด้าน

- ผู้บริหารเป็นผู้มีวิสัยทัศน์ ประสบการณ์ และมีความกระตือรือร้นที่จะพัฒนาเทศบาลให้มีความเจริญก้าวหน้าในทุกด้าน

- ผู้บริหารมีศักยภาพ มีความรู้ความสามารถในการบริหารจัดการเทศบาลภายใต้หลัก การบริหารกิจการบ้านเมืองที่ดี (Good Governance)

- เป็นองค์กรหลักที่ได้รับมอบหมายภารกิจสำคัญจากจังหวัดและเป็นหน่วยงานหลักในการนำ นโยบายไปสู่การปฏิบัติเพื่อพัฒนาองค์กรและแก้ไขปัญหาของประชาชน

- เป็นองค์กรที่มีความโปร่งใสและสามารถตรวจสอบได้

- เจ้าหน้าที่ปฏิบัติงานด้วยใจรักและทุ่มเทอย่างเต็มความสามารถ

- บุคลากรมีความสามารถในการปฏิบัติหน้าที่ได้ดี มีความตั้งใจ กระตือรือร้น พัฒนางานอย่างเป็นรูปธรรม

- ชุมชนเขตเทศบาลเมืองเพชรบูรณ์ มีความรัก ความสามัคคี ความสมานฉันท์ เอื้ออาทรซึ่งกันและกัน

- การให้บริการด้านข้อมูลข่าวสารและงานทะเบียนราษฎรมีความสะดวก รวดเร็ว ถูกต้อง

- มีระบบสารสนเทศที่ทันสมัย ส่งเสริมต่อการจัดบริการสาธารณะให้แก่ประชาชน

- ชุมชนและบุคลากรของเทศบาลฯ มีการประสานงานและจัดกิจกรรมร่วมกัน

- มีการส่งเสริมและสนับสนุนงบประมาณในการพัฒนาคุณภาพชีวิตให้ชุมชนได้

- มีโบราณสถาน โบราณวัตถุ สถานที่ท่องเที่ยว และแหล่งเรียนรู้

- มีการร่วมมือและจัดกิจกรรมระหว่างชุมชน องค์กรชุมชน หน่วยงานภาครัฐ ภาคเอกชน เป็นอย่างดี

- ชุมชนมีการดำเนินชีวิตที่เรียบง่ายและรักษาขนบธรรมเนียม วัฒนธรรม ประเพณี วิถีชีวิต

และภูมิปัญญาท้องถิ่น

- เป็นศูนย์กลางการพัฒนาของตัวอำเภอเมืองเพชรบูรณ์

- เทศบาลเมืองเพชรบูรณ์ เป็น “เมืองอยู่สบาย” มีสิ่งศักดิ์สิทธิ์และพระพุทธรูปคู่บ้านคู่เมือง เป็นที่สักการบูชา ยึดเหนี่ยวจิตใจ ดังคำที่ว่า “ศาลเจ้าพ่อหลักเมือง...คูศรีทธา พระพุทธมหาธรรมราชา...คู่บ้าน ประวัติศาสตร์นครบาล...คูเมือง วัฒนธรรมรุ่งเรือง...เพชรบูรณ์”

๒. การวิเคราะห์จุดอ่อน (W = WEAKNESS)

เป็นการพิจารณาจากปัจจัยภายในและปัจจัยภายนอก จากผู้มีส่วนได้ ส่วนเสีย ความอ่อนแอ ข้อจำกัด ความไม่พร้อมด้านต่างๆ จุดอ่อนของเทศบาลเมืองเพชรบูรณ์ มีดังนี้

- ระเบียบ และหนังสือสั่งการของภาครัฐมีการปรับเปลี่ยนอยู่ตลอดเวลา ทำให้การปฏิบัติงานไม่เป็นปัจจุบัน

- บุคลากรมีความรับผิดชอบงานหลายด้าน ทำให้เกิดความล่าช้าไม่ทันเวลาที่กำหนด
- ลักษณะของภารกิจกว้างขวางบางภารกิจไม่ชัดเจน วิธีปฏิบัติซึ่งทำให้เกิดความซ้ำซ้อนกับ

ภายในและภายนอกองค์กร โดยเฉพาะการถ่ายโอนภารกิจ

- งบประมาณไม่เพียงพอต่อการพัฒนาองค์กรและการจัดบริการสาธารณะ
- โครงการขนาดใหญ่ยังขาดการสนับสนุนงบประมาณ
- บุคลากรบางส่วนยังปรับตัวไม่ทันต่อการเปลี่ยนแปลงของกระแสโลกาภิวัตน์
- พื้นที่ในการจัดเก็บเอกสาร และครุภัณฑ์ไม่เพียงพอ
- ปัญหาโครงสร้างพื้นฐาน ไฟฟ้าส่องสว่างตามซอยและถนนบางช่วงมีไม่เพียงพอ น้ำประปา

ไม่ไหลบางช่วง บางพื้นที่ยังขยายเขตประปาไม่ทั่วถึง ถนนบางสายยังไม่มีท่อระบายน้ำ

- ปัญหาขยะมูลฝอย น้ำเสีย และสิ่งปฏิกูลเพิ่มขึ้นตามจำนวนของประชากร
- ยังขาดระบบเตือนภัยพิบัติต่างๆ เช่น อุทกภัย วาตภัย อัคคีภัย

๓. การวิเคราะห์โอกาส (O = OPPORTUNITY)

เป็นการศึกษาสภาพแวดล้อมภายนอกว่ามีสภาพเป็นเช่นไร เหตุการณ์สถานการณ์ของโลก ประเทศ จังหวัด และอำเภอ ที่เกิดขึ้นจะส่งผลกระทบต่อท้องถิ่นเราอย่างไร มีการเปลี่ยนแปลงใดที่เป็นประโยชน์ หรือโอกาสอันดีต่อท้องถิ่น โดยพิจารณาทั้งด้านเศรษฐกิจ สังคม การเมืองการปกครอง และเทคโนโลยี โอกาสของเทศบาลเมืองเพชรบูรณ์มีดังนี้

- นโยบายของรัฐบาลส่งเสริมและสนับสนุนให้มีการแก้ไขปัญหาความยากจนและปัญหาการว่างงานของประชาชนในชุมชน

- สร้างองค์กรให้เป็นแหล่งการเรียนรู้
- กฎหมาย ระเบียบต่างๆ เพิ่มอำนาจหน้าที่การดำเนินการให้ท้องถิ่นและมีความเป็นอิสระในการกำหนดภารกิจเพื่อพัฒนาและแก้ไขปัญหาของประชาชนได้มากขึ้น

- การบริหารงานเชิงบูรณาการช่วยเสริมศักยภาพในการบริหารจัดการขององค์กรและการให้บริการสาธารณะแก่ประชาชนได้มากขึ้น

- ผู้บริหารเปิดโอกาสให้ศึกษาดูงานนอกสถานที่ของภาคประชาชน
- มีโอกาสเข้าร่วมประชุม ฝึกอบรมร่วมกับองค์กรอื่นเพื่อพัฒนาอย่างต่อเนื่อง
- นโยบายการปฏิรูปการศึกษา โดยยึดคุณธรรมนำความรู้ ทำให้เทศบาลเมืองเพชรบูรณ์

ร่วมกับสถาบันการศึกษาเพื่อพัฒนาบุคลากร ครู อาจารย์ และพัฒนาภูมิปัญญาท้องถิ่น

- ผู้บริหารสนับสนุนและเปิดโอกาสให้เข้าร่วมฝึกอบรมหลักสูตรต่าง ๆ เพื่อนำความรู้มาเสริมสร้างและพัฒนาอย่างต่อเนื่อง

- เทศบาลเมืองเพชรบูรณ์สามารถประสานงาน และจัดทำโครงการกิจกรรมร่วมกับชุมชนได้

๔. การวิเคราะห์ปัญหา อุปสรรค หรือข้อจำกัด (T = THREATS)

เป็นการศึกษาสภาพแวดล้อมภายนอกที่เป็นอุปสรรคจากสภาวะเศรษฐกิจ สังคม การเมือง การปกครอง และเทคโนโลยี ปัญหา อุปสรรค หรือข้อจำกัดของเทศบาลเมืองเพชรบูรณ์มีดังนี้

- พื้นที่ในเขตเทศบาลเมืองเพชรบูรณ์เป็นชุมชนเมืองที่มีความหนาแน่น มีความซับซ้อน มีประชากรแฝงมากทำให้เป็นอุปสรรคในการพัฒนาเมืองและพัฒนาคน

- กฎหมาย ระเบียบ และหนังสือสั่งการบางเรื่องมีขั้นตอนการปฏิบัติมากเกินไปทำให้เกิดปัญหา และอุปสรรคต่อการปฏิบัติงานเพื่อแก้ไขปัญหาคความเดือดร้อนของประชาชน

- ประชาชนบางกลุ่มขาดจิตสำนึกในการช่วยเหลือตนเองและช่วยเหลือซึ่งกันและกัน ทำให้ การมีส่วนร่วมทางการบริหารมีน้อยไม่ต่อเนื่อง

- งบประมาณที่ได้รับจัดสรรไม่เพียงพอ ทำให้ไม่สามารถดำเนินการโครงการใหญ่ๆ ได้

- ปัญหาน้ำท่วมบริเวณนอกเขตเทศบาล และปัญหาการกำจัดขยะมูลฝอย

แผนพัฒนาท้องถิ่น (พ.ศ. ๒๕๖๖ - ๒๕๗๐)

แก้ไข ครั้งที่ ๑/๒๕๖๖

ส่วนที่ ๓ : การนำแผนพัฒนาท้องถิ่น

ไปสู่การปฏิบัติ

ส่วนที่ ๓
การนำแผนพัฒนาท้องถิ่นไปสู่การปฏิบัติ

๑. ยุทธศาสตร์การพัฒนาและแผนงาน

ที่	ยุทธศาสตร์	ด้าน	แผนงาน	หน่วยงาน รับผิดชอบหลัก	หน่วยงาน สนับสนุน
๑	ยุทธศาสตร์การพัฒนา คนและสังคมเมือง	- ด้านบริหารทั่วไป	- แผนงานบริหารงานทั่วไป - แผนงานการรักษาความสงบ ภายใน	- สำนักปลัดเทศบาล - กองการเจ้าหน้าที่ - กองยุทธศาสตร์และ งบประมาณ - กองคลัง - สำนักปลัดเทศบาล	- สนง.โยธาธิการ และผังเมืองฯ - จ.เพชรบูรณ์ - กรมส่งเสริมฯ
		- ด้านบริการชุมชน และสังคม	- แผนงานการศึกษา - แผนงานการสาธารณสุข - แผนงานเคหะและชุมชน - แผนงานสร้างความเข้มแข็ง ของชุมชน - แผนงานการศาสนา วัฒนธรรมและนันทนาการ	- กองการศึกษา - กองสาธารณสุขฯ - กองช่างสุขาภิบาล - กองช่าง - กองสาธารณสุขฯ - กองสวัสดิการสังคม - กองสาธารณสุขฯ - กองการศึกษา - สำนักปลัดเทศบาล (ฝ่ายท่องเที่ยว)	
		- ด้านการดำเนินงาน อื่น	- แผนงานงบกลาง	- สำนักปลัดเทศบาล - กองสาธารณสุขฯ - กองสวัสดิการสังคม	
๒	ยุทธศาสตร์การพัฒนา กระบวนการบริหาร จัดการ	- ด้านบริหารทั่วไป	- แผนงานบริหารงานทั่วไป - แผนงานการรักษาความสงบ ภายใน	- สำนักปลัดเทศบาล - กองการเจ้าหน้าที่ - กองยุทธศาสตร์และ งบประมาณ - กองคลัง - สำนักปลัดเทศบาล	- จ.เพชรบูรณ์ - กรมส่งเสริมฯ
		- ด้านบริการชุมชน และสังคม	- แผนงานการศึกษา - แผนงานสาธารณสุข - แผนงานสังคมสงเคราะห์ - แผนงานเคหะและชุมชน - แผนงานสร้างความเข้มแข็ง ของชุมชน	- กองการศึกษา - กองสาธารณสุขฯ - กองสวัสดิการสังคม - กองสาธารณสุขฯ - กองช่างสุขาภิบาล - กองช่าง - กองสวัสดิการสังคม	

	ยุทธศาสตร์	ด้าน	แผนงาน	หน่วยงาน รับผิดชอบหลัก	หน่วยงาน สนับสนุน
		- ด้านการเศรษฐกิจ	- แผนงานอุตสาหกรรมและ การโยธา - แผนงานการเกษตร - แผนงานการพาณิชย์	- กองช่าง - กองสาธารณสุข - กองสาธารณสุข	
๓	ยุทธศาสตร์การพัฒนา ระบบสาธารณูปโภค สาธารณูปการ และ โครงสร้างพื้นฐาน	- ด้านบริการชุมชน และสังคม	- แผนงานการศึกษา - แผนงานสาธารณสุข - แผนงานเคหะและชุมชน	- กองการศึกษา - กองสาธารณสุข - กองช่าง	- สนง.โยธาธิการ และผังเมืองฯ - จ.เพชรบูรณ์ - กรมส่งเสริมฯ
		- ด้านการเศรษฐกิจ	- แผนงานอุตสาหกรรมและ การโยธา - แผนงานการเกษตร - แผนงานการพาณิชย์	- กองการศึกษา - กองสวัสดิการสังคม - กองช่างสุขาภิบาล - กองช่าง - สำนักปลัดเทศบาล (ฝ่ายท่องเที่ยว) - สำนักปลัดเทศบาล - กองช่าง	
รวม	๓ ยุทธศาสตร์	๔ ด้าน	๑๒ แผนงาน	๑ สำนัก/๘ กอง	

การจำแนกแผนงานตามรูปแบบงบประมาณขององค์กรปกครองส่วนท้องถิ่น

